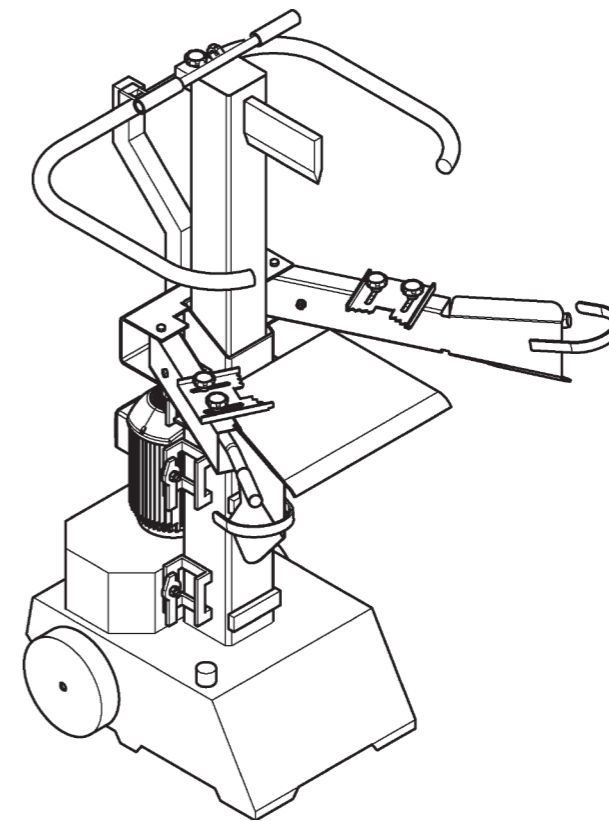


# metabo<sup>®</sup>

## Návod k použití



**Štípač HS 6001 W/D**

## 11 TECHNICKÁ DATA

|   |                             |                   |                  |                  |
|---|-----------------------------|-------------------|------------------|------------------|
| Elektrické hodnoty                      | Napětí                      | V                 | 230 (1~50Hz)     | 400 (3~50 Hz)    |
|   | Jmenovitý proud             | A                 | 13,6             | 6,2              |
|   | Jištění min.                | A                 | 16               | 10               |
|   | Ochranná třída              |                   | IP54             | IP54             |
| Motor                                   | Příkon P1                   | kW                | 3000 S6 40%      | 3500 S6 40%      |
|   | Odevzdaný výkon P2          | kW                | 2200 S6 40%      | 2700 S6 40%      |
|   | Otáčky naprázdno            | min <sup>-1</sup> | 3000             | 1500             |
| Štípací klín                            | Maximální pracovní dráha    | mm                | 480              | 480              |
|   | Síla štípání                | t                 | 6                | 6                |
|   | Rychlost štípání            | mm/sec            | 40               | 50               |
|   | Rychlost zpětného chodu     | mm/sec            | 140              | 140              |
| Rozměry dřeva, které smí být opracováno | Maximální průměr            | mm                | 320              | 320              |
|   | Minimální průměr            | mm                | 120              | 120              |
|   | Maximální délka             | mm                | 530/790/1040     | 530/790/1040     |
|   |                             |                   |                  |                  |
| Rozměry stroje                          | Délka                       | mm                | 860              | 860              |
|   | Šířka                       | mm                | 930              | 930              |
|   | Výška (štípací klín dole)   | mm                | 1040             | 1040             |
|   | Výška (štípací klín nahoře) | mm                | 1520             | 1520             |
| Hmotnost stroje                         |                             | kg                | 122.5            | 122.5            |
| Objem náplně / hydraulický olej         |                             | l                 | 4                | 4                |
| Doporučený druh oleje                   |                             |                   | Aral Vitam GF 22 | Aral Vitam GF 22 |
| Hladina akustického tlaku – volnoběh    |                             | dB (A)            | 65               | 65               |
| Hladina akustického tlaku – při práci   |                             | dB (A)            | 80               | 80               |

## 12 OCHRANA ŽIVOTNÍHO PROSTŘEDÍ

Metabo obaly jsou 100% recyklovatelné.

Vysloužilé elektrické nářadí a příslušenství obsahuje velké množství škodlivých surovin a umělých hmot, které rovněž mohou být recyklovány.

Na základě změny dosud platné legislativy novelou zákona o odpadech č. 85/2001Sb. prohlašujeme, že od 13.8. 2005 řádně označujeme naše výrobky odpovídajícím symbolem (přeškrtnutou popelnicí).

Povinnosti výrobce vyplývající z novely zákona o odpadech jsou plněny prostřednictvím společnosti Elektrowin a.s.

## 10 PROBLÉMY A PORUCHY

Před každým odstraněním poruch:

- stroj vypněte
- vytáhněte zástrčku ze zásuvky

Po jakékoli odstranění poruch nasadte opět všechny bezpečnostní zařízení a prověřte je!

Jestliže neběží motor:

Není napětí:

- prověřte kabel, zásuvku a zástrčku

Nepatrné napětí:

- použijte přípojovací kabel s odpovídajícím průřezem (viz.technická data)

Přehřátí motoru:

- motor nechce ca.10 minut vychladnout

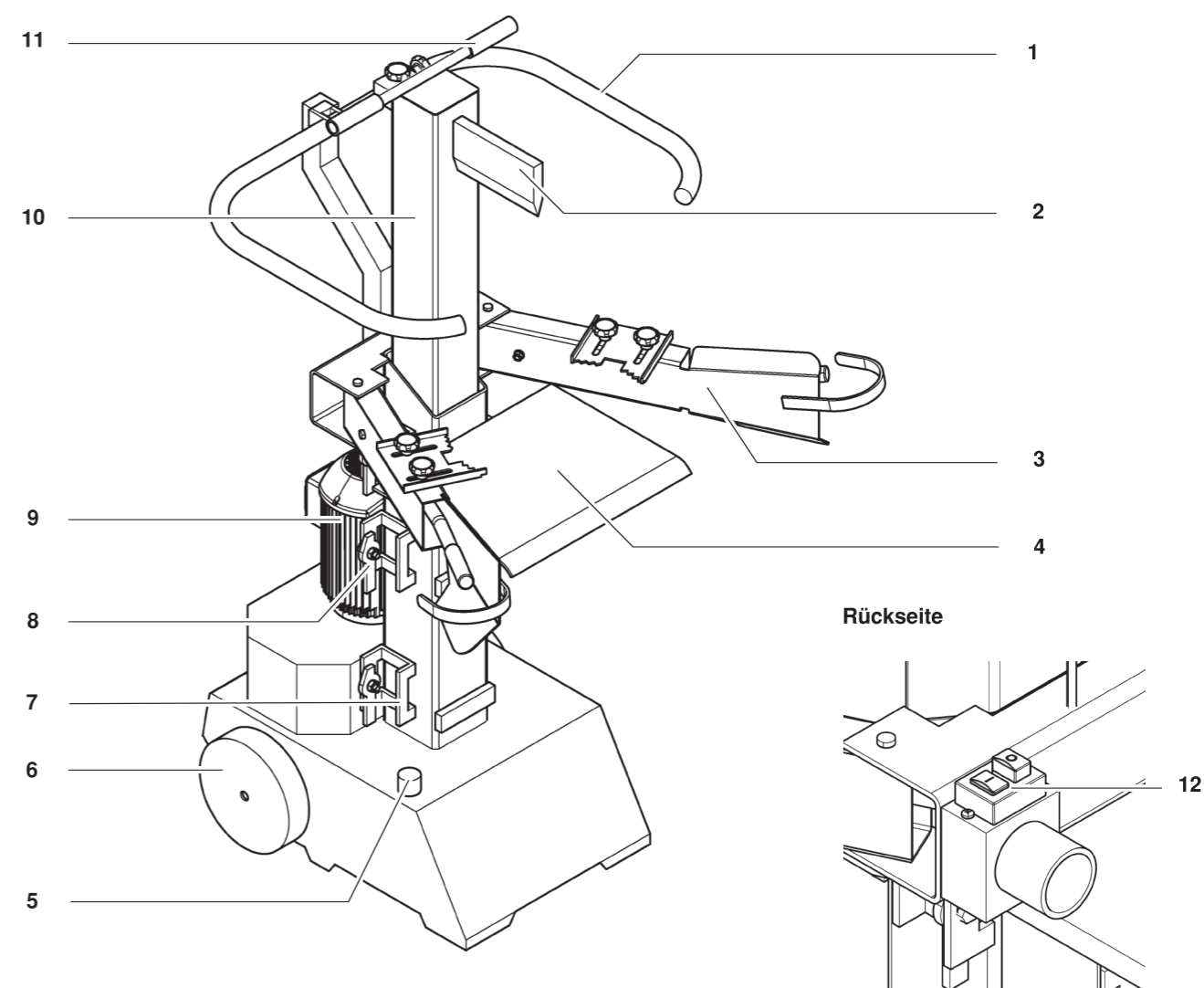
Motor běží, ale nůž se nepohybuje:

- vyměňte na prepínači fáze

Slabý výkon štípání:

- elementy vedení štípací věže jsou zašpiněny: elementy vyčistěte (viz.kapitola Údržba)

## 1. Přehled stroje (standardní vybavení)



### 1 POPIS

- 1 bezpečnostní držadlo
- 2 štípací klín
- 3 ovládací páka
- 4 úložný stůl (3 možnosti nastavení)
- 5 uzávěr pro naplnění oleje/měrka výšky hladiny oleje
- 6 pojezdové ústrojí
- 7 upínání pro úložný stůl
- 8 bezpečnostní páčka úložného stolu
- 9 motor s hydraulickou pumpou
- 10 štípací věž
- 11 transportní rukojeť
- 12 zapínač / vypínač

### Rückseite – zadní strana

- Objem dodávky
- 1x štípač
  - 2x ovládací páka
  - 1x úložný stůl
  - 1x bezpečnostní držadlo
  - 1x osa pojezdového ústrojí
  - 2x kolečka
  - 1x návod k použití
  - 1x seznam náhradních dílů

## Obsah

- 1 Popis
- 2 Nejprve čtete
- 3 Bezpečnost
  - 3.1 použití
  - 3.2 všeobecné bezpečnostní podmínky
  - 3.3 bezpečnostní nařízení
  - 3.4 symboly na stroji
  - 3.5 symboly v návodu
- 4 Zvláštní vlastnosti produktu
- 5 Přeprava a sestavení
  - 5.1 sestavení stroje
  - 5.2 přeprava stroje
  - 5.3 montáž pojezdového zařízení
  - 5.4 montáž ovládacích madel
  - 5.5 montáž bezpečnostního držadla
  - 5.6 montáž úložného stolu
  - 5.7 odvodušnění olejnice
  - 5.8 přípojka na síť
  - 5.9 první uvedení do provozu
- 6 Provoz
  - 6.1 rozšípnutí dřeva
  - 6.2 vrácení do původní polohy
- 7 Údržba a opravy
  - 7.1 výměna hydraulického oleje
  - 7.2 uložení stroje
  - 7.3 údržba
- 8 Dodávané příslušenství
- 9 Opravy
- 10 Problémy a poruchy
- 11 Technická data
- 12 Ochrana životního prostředí

## 2 NEJPRVE ČTĚTE

Tento návod byl sestaven tak, aby usnadnil a urychlil práci se strojem.  
Zde je malý průvodce, jak tento návod používat:

- návod si přečtete od začátku až do konce
- tento návod je směřován na osoby s technickým zaměřením
- uschovejte si všechny dokumenty dodané s tímto strojem, stejně tak si uschovejte prodejní doklad od stroje
- jestliže stroj někomu prodáte či darujete, předejte jej se všemi příslušnými dokumenty
- za škody způsobené nevhodným používáním odpovídá uživatel!

## 7.2 uložení stroje

1. štípací věž se musí nacházet ve spodní poloze, v této pozici vypněte stroj
2. štípač uskladněte tak, aby ho nemohla užívat neoprávněná osoba

## 7.3 údržba

Před každým uvedením do provozu:

Prověřte funkci zapínače/vypínače a dvouručního vedení.

Zkontrolujte hydraulickou hadičku, zda není poškozená.

Po 50ti provozních hodinách:

Pohyblivé části (klouby a kluzné vedení štípače) vyčistěte čisticí bavlnou.

Zkontrolujte stav oleje. Musí se nacházet mezi horní a spodním měrkou.

Po 500ti provozních hodinách:

Výměna hydraulického oleje.

## 8 DODÁVANÉ PŘÍSLUŠENSTVÍ

A štípací kříž

- odděluje dřevo na čtyři části

B hydraulický olej

- k doplnění nebo výměně

C spreje pro údržbu a opravy

- k odstranění zbytku smůly a k zachování kovových povrchů

## 9 OPRAVY

Upozorňujeme, že opravy el. náradí smí provádět pouze odborná opravna.  
Elektrické náradí vyžadující opravu je možné zaslat na adresu:

Záruční a pozáruční servis:

Metabo s.r.o.

Královická 1793

Brandýs n/L

250 01

tel: 326 90 44 57

fax: 326 90 77 30

www.metabo.cz

e-mail: LSvec@metabo.cz

V případě opravy popište, prosím, Vámi jištěnou závadu.

Vrácení do výchozí polohy:

- stroj vypněte (stlačením červeného spínače)
- šroub (28) uvolněte, nastavovací páku (29) zasuněte až na doraz a šroub opět utáhněte. Výchozí nastavení je opět nastaveno na maximální výšku.

## 7 ÚDRŽBA A OPRAVY

**⚠ Pozor! Před jakoukoli údržbou nebo čištěním stroje:**

1. stroj vypněte
2. vytáhněte zástrčku ze zásuvky

Krátce po práci se strojem může být olej horký – hrozí nebezpečí popálení!!! Stroj musíte nechat nejprve vychladnout!

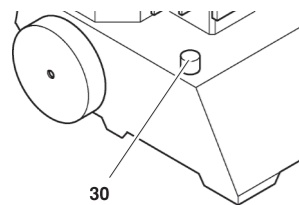
Vyvarujte se při styku s hydraulickým olejem kontaktu s kůží. Noste ochranné rukavice.

- poškozené části, především bezpečnostní zařízení smějí být měněny pouze za originál náhradní díly! Díly, které nejsou prověřeny výrobcem mohou vézt k nepředvídatelným škodám
- další údržby, které nejsou popsány v této kapitole, smí provádět pouze odborný servis
- po každé údržbě nebo čištění musí být opět namontovány a prověřeny všechna bezpečnostní zařízení

### 7.1 výměna hydraulického oleje

Hydraulický olej se mění po 500 provozních hodinách.

1. nůž štípače se nachází zcela ve spodní pozici
2. připravte si vhodnou nádobu s minimálně 5litrovým obsahem
3. uzávěr olejové nádrže (30) vyšroubujte a hydraulickou nádrž zcela vyprázdněte



4. poté olej doplňte
5. zkontrolujte stav oleje. Stav oleje se musí nacházet mezi horním a spodním označením.
6. uzávěr (30) opět zašroubujte a následně uvolněte, aby mohl z nádrže uniknout vzduch
7. po výměně oleje nechte stroj běžet několik minut naprázdno než ho uvedete do provozu

## 3 BEZPEČNOST

### 3.1 Rozsah použití

Tento stroj používejte výhradně ke štípání dřeva. Každé jiné použití je nevhodné.

Při nevhodném používání, změnách na stroji nebo užití neprovořených nebo volně prodaných částí, mohou vzniknout škody.

Tento stroj musí používat pouze jedna osoba. Další přihlížející osoby musí od stroje držet náležitý odstup.

Dodržujte rozměry kusů dřeva, které opracováváte (viz. technická data).

Stroj nesmí být přetěžován – tzn.se strojem pracujte jak je uvedeno v technických datech.

### 3.2 Bezpečnostní podmínky

- Při práci buďte pozorní a opatrní. Dávejte pozor, co děláte!
- Stroj nepoužívejte, jestliže nejste koncentrovaní
- Udržujte si při práci pořádek – nepořádek může vézt k případným nehodám. Pravidelně uklízejte třísky ze dřeva na pracovním stole
- Vyvarujte se abnormálnímu držení těla. Zaujměte bezpečnou pozici při práci – správnou rovnováhu.
- Dbejte na dobré osvětlení
- Nepoužívejte tento stroj v blízkosti hořlavých látek nebo plynu
- Osoby mladší 18ti let smějí stroj používat jen v rámci vzdělávání pod dozorem instruktora
- Stroj nepřetěžujte, používejte ho tak, jak je uvedeno v technických datech

#### **⚠ Nebezpečí elektrického proudu**

- před každým použitím prověřte, že spínač, kabel a zástrčka nejsou poškozeny (žádné praskliny apod.)
- kabel nepoužívejte pro účely, pro které není určen (síťový kabel není součástí dodávky)

#### **⚠ Nebezpečí poranění**

- nepoužívejte tento stroj bez zamontovaných ochranných částí
- neustále držte odstup hnacích částí konstrukce
- když nebudete stroj používat, vytáhněte zástrčku ze zásuvky

#### **⚠ Nebezpečí kvůli technickým změnám nebo používání částí, které nejsou prověřeny výrobcem**

- tento stroj montujte přesně tak, jak je uvedeno v návodu
  - hydraulické vedení (obj. č. najdete v technických datech)
  - bezpečnostní zařízení (obj. č. najdete v technických datech)

### **Nebezpečí kvůli závadám na stroji**

- starejte se stejně tak o samotný stroj, tak i o příslušenství
- prověřte stroj před každým provozem proti eventuálnímu poškození

### **3.3 Bezpečnostní zařízení**

#### **Ventil přetížení**

- zabráňuje poškození motoru, když se štípací klín zablokuje. Ventil je nasazený na pevně, tudíž v žádném případě nesmí být nějakým způsobem demontován.

#### **Zabezpečení proti samovolnému rozběhu**

- zamezuje, aby se stroj sám od sebe rozběhl po znovunaběhnutí proudu po jeho předešlém přerušení

#### **Obsluha stroje oběma rukama**

- umožňuje, aby štípací klín jel pouze dolů, když jsou obě ovládací madla zároveň stlačována.

#### **Bezpečnostní držák**

- zamezuje, aby naštípané kusy dřeva různě a nekontrolovatelně padaly a mohly tak zranit uživatele.

### **3.4 Symboly na stroji**

#### **Symboly:**



Před prvním užitím stroje si pečlivě přečtěte návod k použití.



Při provozu nesahejte rukama na štípací klín.



Dávejte na sebe při práci pozor, buďte koncentrovaní a plně se soustředte.



Neodmontovávejte žádné bezpečnostní zařízení.



Čistění, úpravy nebo jakékoli nastavení provádějte pouze, když je stroj v klidu.



Nebezpečí elektrického proudu.



Používejte ochranné rukavice.



Noste ochrannou obuv.



Noste ochranu sluchu.

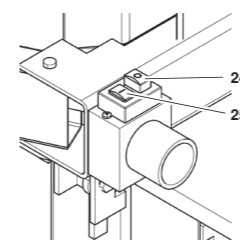


Používejte ochranné brýle.

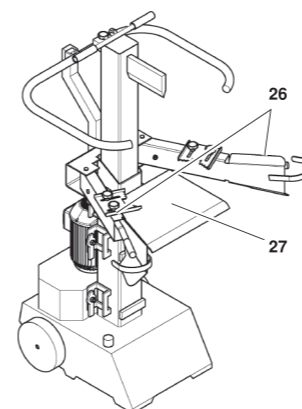


Stroj smí obsluhovat pouze jedna osoba.

2. štípač zapněte – stisknutím zeleného spínače (25)



3. dřevo postavte na stůl (27)



4. dřevo pevně upevněte do ovládacích pák(26)

5. uvedení do pohybu ovládacího ústrojí:

Štípací nůž je uveden do provozu právě pomocí ovládacích pák, jsou tři možnosti:

- obě páky stlačte dolů – nůž jede dolů
- jednu páku stlačte dolů – nůž zůstane stát
- obě páky uvolněte – nůž pojedede nahoru do výchozí pozice

V horní nebo spodní konečné pozici zůstane nůž automaticky zastaví.

6. když štípač rozštípně dřevo, obě páky pusťte. Nůž sjede nazpátek nahoru do výchozí pozice

7. rozštípnuté dřevo si uklidte na stranu – abyste mohli dále štípat

8. jestliže nebudete se strojem nadále pracovat, stroj vypněte pomocí červeného spínače (24)

#### **6.2 vrácení do původní polohy**

Dodatečně k možnostem nastavení stolu může být výchozí poloha štípacího klínu přizpůsobena délce štípaného dřeva.

Jestliže je výchozí poloha klínu nastavena níž, štípač potřebuje méně času ke zpracování.

Vrchní výchozí poloha nastavena na nižší:

- stroj zapněte (stlačením zeleného spínače)
- obě provozní páky stlačte – jakmile štípací nůž dosáhne Vámi požadované výšky, pravou páku pusťte
- stroj vypněte (stlačením červeného spínače)
- šroub (28) uvolněte, nastavovací páku (29) na doraz vytáhněte a šroub (28) opět utáhněte

## 6 PROVOZ

Před tím než budete se strojem pracovat, všimněte si všech následujících varování proti úrazu!  
Také si přečtěte všechny bezpečnostní podmínky, které se nachází na začátku tohoto návodu!

### **Nebezpečí kvůli závadám na stroji**

Zkontrolujte před prací bezvadný stav:  
hydraulického výkonu  
provozní páčky  
síťového kabelu, zástrčky a vypínače

### **Nebezpečí nedostatečnou osobní ochrannou výbavou**

noste vhodné pracovní oblečení  
noste ochranu sluchu  
noste ochranné brýle  
noste boty s protiskluzovou podrážkou

### **Nebezpečí poranění**

- nepoužívejte tento stroj bez zamontovaných ochranných částí
- neustále držte odstup hnacích částí konstrukce
- štípané dříví nadržte rukama, nýbrž ovládacíma pákami
- když nebudete stroj používat, vytáhněte zástrčku ze zásuvky

### **Nebezpečí způsobené chybným chováním**

- štípejte jeden kus jen jednou
- zvolte správnou pracovní pozici stolu dle délky dřeva:

Nejvyšší pozice:

Do délky 59 cm

Střední pozice:

Do délky 78 cm

Spodní pozice


Do délky 104 cm

- dřevo stavte na stůl vždy kolmě
- kusy dřeva se zarostlým sukem se štípou velmi těžko. Když se štípač zablokuje, vypněte stroj.

#### 6.1 rozštípnutí dřeva


1. uzávěr od oleje uvolněte o jedno otočení, doku vychází vzduch


---


 u příliš nízkých teplot, nechte stroj běžet min.15 minut naprázdno

---

## 3.5 Symboly v návodu

 Varování před poškozením zdraví nebo těžkým věcným poškozením.

 Varování před poškozením zdraví způsobené elektrikou.

 Pozor! Varování před věcným poškozením.

Upozornění:  
doplňující informace.

## 4 ZVLÁŠTNÍ VLASTNOSTI PRODUKTU

- stabilní svařovaná konstrukce pro vysokou pevnost proti kroucení
- obsluha stroje oběma rukama pro bezpečné držení
- 6 t síla štípání
- pojezdové zařízení pro snadný transport
- 3 možnosti nastavení stolu


## 5 TRANSPORT A SESTAVENÍ

### 5.1 Sestavení stroje

Stroj sestavujte pouze na místě, které splňuje následující požadavky:

- plochý a protiskluzový podklad
- stroj musí stát pevně na podlaze

---

 K vybalení stroje si vezměte na pomoc druhou osobu, která Vám pomůže.

---

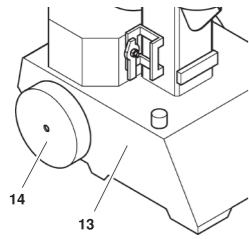
- paletu se strojem přesuňte na vhodné místo
- obaly a přiložené části odstraňte
- stroj zvedněte z palety
- smontujte komponenty:
  - pojezdové zařízení
  - ovládací madla
  - bezpečnostní držák
  - stůl
- odvzdušněte hydraulický systém

### 5.2 Transport stroje

1. před přepravou zavřete uzávěr nádrže oleje
2. stroj uchopte oběma rukama za transportní rukojeť a lehce nakloňte
3. po transportu: uzávěr olejové nádrže opět otevřete, dokud se olej v nádrži neodvzdušní

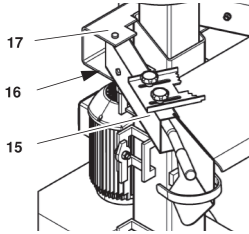
### 5.3 montáž pojezdu

1. hřídel prostrčte dírami
2. obě kolečka (14) nasadte na hřídel. K tomu potřebujete na pomoc druhou osobu, aby Vám štípač pro nasazení koleček lehce nahnula.
3. kolečka zajistěte pomocí ochranných krytů



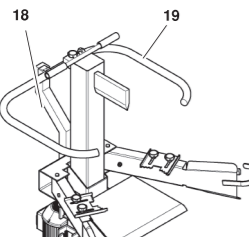
### 5.4 montáž ovládacích madel

1. na obou madlech (15) musí být před montáží vytaženy hřídelové kolíky (17):
  - odstraňte bezpečnostní kolík (16)
  - ségrový kolík vytáhněte (17)
2. madla (15) zasuňte do vedení držení
3. hřídel (17) prostrčte ze shora skrz vrtání držení a zasuňte páčku
4. na hřídel nasadte ochrannou krytku



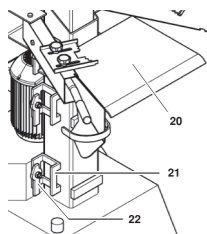
### 5.5 montáž bezpečnostního držadla

1. Bezpečnostní držadlo (19) našroubujte jak je na obrázku, pomocí šroubu se šestihrannou hlavou, 2 podložek a zajišťovací matice na čtyřhrannou trubku. Šestihrannou matici utáhněte tak, aby se madlo mohlo sklápět.



### 5.6 montáž úložného stolu

- Stůl je možno nastavit do třech různých pozic.
- otočte obě bezpečnostní páčky stolu (22) do správné pozice: delší musí ukazovat nahoru
- stůl sejměte a dejte do Vámi požadované pozice
- bezpečnostní páčky na obou stranách opět otočte

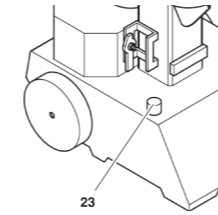


### 5.7 odvzdušnění olejové nádrže

Dbejte na to, aby při jakékoli manipulaci se strojem byla nádrž hydraulického oleje zavřena. Před uvedením do provozu musí být uzávěr povolen, aby mohl uniknout vzduch.

Odvzdušnění:

1. Uzávěr (23) uvolněte o jedno otočení, aby mohl uniknout vzduch z nádrže.



### 5.8 elektrické připojení k síti

- **provozujte jen zdroj proudu, který splňuje následující požadavky (podívejte se také na technická data): zásuvky musí být dle předpisů nainstalovány, uzemněny a prověřeny síťové a frekvenční vedení musí být stejné jako je na typovém štítku stroje zabezpečení s FI-vypínačem 30 mA domovní přípojka 0,35 Ohm**

Kabel při práci umístěte tak, aby Vám nepřekážel a nebyl tak poškozen.

Síťový kabel chraňte před teplem, agresivními kapalinami a ostrými hranami.

Případné prodloužení kabelu - používejte s odpovídajícím průměrem (viz.kapitola technická data).

**Nevytahujte zástrčku za kabel ze zásuvky.**

### 5.9 první uvedení do provozu

**⚠ Pozor! Při zapnutí vyjždí štípací klín automaticky nahoru. Proto dejte pozor, aby při prvním uvedení do provozu bylo místo cca 1 m.**

Změna směru otáček!  
(jen u třífázového provozu)

Zástrčka je uzpůsobena pro rychlé přepojení sledu fází! Viz.obr.  
(není nutná demontáž).

