





**HEAVY-DUTY  
ELECTRIC TOOLS**



**C 12 BL2**



**Original instructions  
Originalbetriebsanleitung  
Notice originale  
Istruzioni originali  
Manual original  
Manual original  
Oorspronkelijke  
gebruiksaanwijzing  
Original brugsanvisning  
Original bruksanvisning  
Bruksanvisning i original  
Alkuperäiset ohjeet  
Πρωτότυπο οδηγιών χρήσης  
Orijinal işletme talimatı  
Původním návodem k používání**

**Pôvodný návod na použitie  
Instrukcja oryginalna  
Eredeti használati utasítás  
Izvirna navodila  
Originalne pogonske upute  
Instrukcijām oriģinālvalodā  
Originali instrukcija  
Algupärane kasutusjuhend  
Оригинальное руководство по  
эксплуатации  
Оригинално ръководство за  
експлоатация  
Instrucțiuni de folosire originale  
Оригинален прирачник за работа  
原始的指南**

Technical Data, safety instructions, Specified Conditions of Use, EC-Declaration of Conformity, Batteries, Characteristics, Maintenance, Symbols	Please read and save these instructions!	<b>ENGLISH</b>	<b>6</b>
Technische Daten, Sicherheitshinweise, Bestimmungsgemäße Verwendung, CE-Konformitätserklärung, Akkus, Merkmale, Wartung, Symbole	Bitte lesen und aufbewahren!	<b>DEUTSCH</b>	<b>7</b>
Caractéristiques techniques, Instructions de sécurité, Utilisation conforme aux prescriptions, Déclaration CE de Conformité, Accus, Description, Entretien, Symboles	Prière de lire et de conserver!	<b>FRANÇAIS</b>	<b>8</b>
Dati tecnici, Norme di sicurezza, Utilizzo conforme, Dichiarazione di Conformità CE, Batteria, Breve Indicazione, Manutenzione, Simboli	Si prega di leggere le istruzioni e di conservarle!	<b>ITALIANO</b>	<b>9</b>
Datos técnicos, Instrucciones de seguridad, Aplicación de acuerdo a la finalidad, Declaración de Conformidad CE, Batería, Señalización, Mantenimiento, Símbolos	Lea y conserve estas instrucciones por favor!	<b>ESPAÑOL</b>	<b>10</b>
Características técnicas, Instruções de segurança, Utilização autorizada, Declaração de Conformidade CE, Acumulador, Características, Manutenção, Símbolo	Por favor leia e conserve em seu poder!	<b>PORTUGUES</b>	<b>11</b>
Technische gegevens, Veiligheidsadviezen, Voorgeschreven gebruik van het systeem, EC-Konformiteitsverklaring, Akku, Kenmerken, Onderhoud, Symbolen	Lees en let goed op deze adviezen!	<b>NEDERLANDS</b>	<b>12</b>
Tekniske data, Sikkerhedshenvisninger, Tiltænkt formål, CE-Konformitetserklæring, Batteri, Beskrivelse, Vedligeholdelse, Symboler	Vær venlig at læse og opbevare!	<b>DANSK</b>	<b>13</b>
Tekniske data, Spesielle sikkerhetshenvisninger, Formålmessig bruk, CE-Samsvarserklæring, Batterier, Kjennetegn, Vedlikehold, Symboler	Vennligst les og oppbevar!	<b>NORSK</b>	<b>14</b>
Tekniska data, Säkerhetsutrustning, Använd maskinen Enligt anvisningarna, CE-Försäkran, Batterier, Kännemärke, Skötsel, Symboler	Var god läs och tag tillvara dessa instruktioner!	<b>SVENSKA</b>	<b>15</b>
Tekniset arvot, Turvallisuusohjeet, Tarkoituksenmukainen käyttö, Todistus CE-standardinmukaisuudesta, Akku, Ominaisuudet, Huolto, Symbolit	Lue ja säilytö!	<b>SUOMI</b>	<b>16</b>
Τεχνικά στοιχεία, Ειδικά υποδείξεις ασφαλείας, Χρήση σύμφωνα με το σκοπό προορισμού, Δήλωση πιστοποίησης εκ, Μπαταρίες, Χαρακτηριστικά, Συντήρηση, Σύμβολα	Παρακαλώ διαβάστε τις και φυλάξτε τις!	<b>ΕΛΛΗΝΙΚΑ</b>	<b>17</b>
Teknik veriler, Güvenliğinizi için talimatlar, Kullanım, CE uygunluk beyanince, Akü, Ozellikler, Bakım, Semboller	Lütfen okuyun ve saklayın	<b>TÜRKÇE</b>	<b>18</b>
Technická data, Speciální bezpečnostní upozornění, Oblast využití, Ce-prohlášení o shodě, Akumulátory, Upozornění, Údržba, Symboly	Po přečtení uschovejte	<b>ČESKY</b>	<b>19</b>
Technické údaje, Speciálne bezpečnostné pokyny, Použitie podľa predpisov, CE-Vyhlasenie konformity, Akumulátory, Znaky, Údržba, Symboly	Prosim prečítat a uschovať!	<b>SLOVENSKY</b>	<b>20</b>
Dane techniczne, Specjalne zalecenia dotyczace bezpieczerstwa, Uzytkowanie zgodne z przeznaczeniem, Swiadcstwo zgodnosci ce, Bateria akumulatorowe, Wlasnosci, Gwarancja, Symbole	Prosimy o uwazne przeczytanie i przestrzeganie zalecen zamie szczyzonych w tej instrukcji.	<b>POLSKI</b>	<b>21</b>
Műszaki adatok, Különleges biztonsági tudnivalók, Rendeltetésszerű használat, Ce-azonossági nyilatkozat, Akkuk, Jellegzetességek, Karbantartás, Szimbólumok	Olvassa el és őrizze meg	<b>MAGYAR</b>	<b>22</b>
Tehnični podatki, Specialni varnostni napotki, Uporaba v skladu z namembnostjo, Ce-izjava o konformnosti, Akumulatorji, Značilnosti, Vzdrževanje, Simboli	Prosimo preberite in shranite!	<b>SLOVENSKO</b>	<b>23</b>
Tehnički podaci, Specijalne sigurnosne upute, Propisna upotreba, CE-Izjava konformnosti, Baterije, Obilježja, Održavanje, Simboli	Molimo pročitati i sačuvati	<b>HRVATSKI</b>	<b>24</b>
Tehniskie dati, Speciālie drošības noteikumi, Noteikumiem atbilstošs izmantojums, Atbilstība CE normām, Akumulātori, Pazīmes, Apkope, Simboli	Pielikums lietošanas pamācībai	<b>LATVISKI</b>	<b>25</b>
Tehniniai duomenys, Ypatingos saugumo nuorodos, Naudojimas pagal paskirtį, CE Atitikties pareiškimas, Akumulatoriai, Požymiai, Techninis aptarnavimas, Simboliai	Prašome perskaityti ir neišmesti!	<b>LIETUVIŠKAI</b>	<b>26</b>
Tehnilised andmed, Spetsiaalsed turvajuhised, Kasutamise vastavalt otstarbele, EÜ Vastavusavaldus, Akud, Tunnused, Hooldus, Sümbolid	Palun lugege läbi ja hoidke alal!	<b>EESTI</b>	<b>27</b>
Технические данные, Рекомендации по технике безопасности, Использо- вание, Аккумулятор, Характеристики, Обслуживание, Символы	Пожалуйста, прочтите и сохраните настоящую инструкцию	<b>РУССКИЙ</b>	<b>28</b>
Технически данни, Специални указания за безопасност, Използване по предназначение, CE-Декларация за съответствие, Аккумулятори, Характеристики, Поддръжка, Символи	Моля прочетете и запазете!	<b>БЪЛГАРСКИ</b>	<b>29</b>
Date tehnice, Instrucțiuni de securitate, Condiții de utilizare specificate, Declarație de conformitate, Alimentare de la rețea, Caracteristici, Intretinere, Simboluri	Va rugăm citiți și păstrați aceste instrucțiuni	<b>ROMÂNIA</b>	<b>30</b>
Технички Податоци, Упатство За Употреба, Специфицирани Услови На Употреба, Еу-декларација За Сообразност, Батерии, Карактеристики, Одржување, Символи	Ве молиме прочитајте го и чувајте го ова упатство!	<b>МАКЕДОНСКИ</b>	<b>31</b>
技术数据, 特殊安全指示, 正确地使用机器, 欧洲安全规定说明, 蓄电池, 特点, 维修, 符号	请仔细阅读并妥善保存!	<b>中文</b>	<b>32</b>



Überkleben Sie den englischen Text auf dem Leistungsschild vor der ersten Inbetriebnahme mit dem mitgelieferten Aufkleber in Ihrer Landessprache.

Avant la première mise en service, collez l'autocollant livré dans votre langue nationale sur le texte anglais de la plaquette signalétique.

Prima della prima messa in esercizio, coprire il testo inglese della targhetta di fabbrica con l'etichetta fornita e corredata nella Sua lingua nazionale.

Tape el texto en inglés en la placa indicadora de potencia antes de la puesta en funcionamiento con la etiqueta suministrada en el idioma de su país.

Por favor, cole o autocolante na sua língua nacional juntado sobre o texto em inglês na placa das características do equipamento antes da primeira colocação em serviço.

Plak de Engelse tekst op het vermogensplaatje vóór de eerste inbedrijfstelling af met de bijgeleverde sticker in uw taal.

Inden idriftsættelse første gang skal den medfølgende mærkat med dansk tekst klæbes oven på den engelske tekst på mærkepladen.

Før første ibruktaking skal det klistres over prestasjonsetiketten med opplysninger på engelsk språk. Til dette er det vedlagt et klebemerke med opplysninger på deres språk.

Före första idrifttagning: Klistra över den engelska texten på märkskylten med medföljande etikett på det aktuella landets språk.

Liimaa ennen ensimmäistä käyttöönottoa mukana toimitettu maasi kielinen tarra laitteen tyyppikilven englanninkielisen tekstin päälle.

Πριν την πρώτη θέση σε λειτουργία κολλήστε την συμπαράδιδόμενη αυτοκόλλητη ετικέτα στοιχείων με κείμενο στη μητρική σας γλώσσα πάνω στο αγγλικό κείμενο.

İlk defa çalıştırılmaya başlamadan önce birlikte gönderilen yapıştırmacı ile kendi ülke lisansınızda İngilizce metni verim tabelasının üzerine yapıştırınız.

Před prvním zprovozněním přelepte anglický text na výkonovém štítku samolepkou s českým textem, která je součástí dodávky.

Pred prvým uvedením do prevádzky prelepte anglický text na výkonovom štítku samolepkou so slovenským textom, ktorá je súčasťou dodávky.

Przed pierwszym uruchomieniem należy nakleić na angielski tekst tabliczki mocy załączoną naklejkę w języku Pańskiego kraju.

Ragassza az első üzembehelyezés előtt az anyanyelvén mellékelte matricát a teljesítménytáblán lévő angol nyelvű szövegre.

Pred prvim zagonom prelepitate angleško besedilo na podatkovni tablici z dobavljeno nalepko v jeziku vaše države.

"Oblijepite engleski tekst na pločici snage prije prvotnog puštanja u rad sa suisporučenom naljepnicom na Vašem jeziku."

Pirms pirmās pieņemšanas ekspluatācijā angļu valodas teksts firmas dēlīti ir jāaizlīmē ar piegādāto uzlīmi Jūsu dzimtajā valodā.

Prieš pradėdami eksploatuoti, užklijuokite pridėtą lipduką valstybine kalba ant teksto anglų kalba duomenų lentelėje.

Enne ekspluatatsiooni võtmist tuleb ingliskeelsele tekstile firmalaual peale liimida vastav kleebis Teile emakeelele.

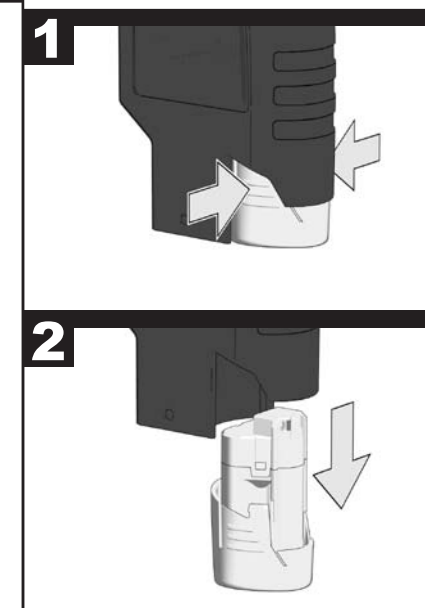
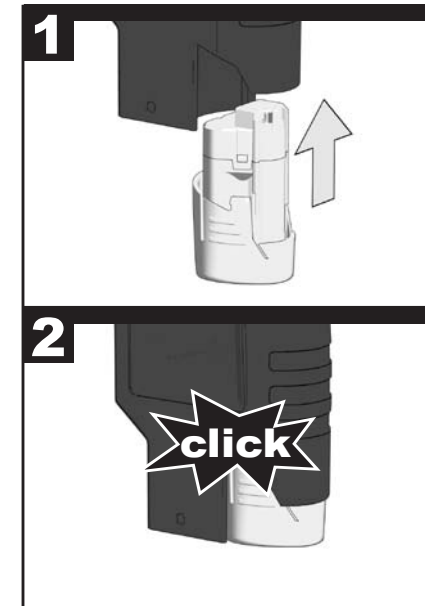
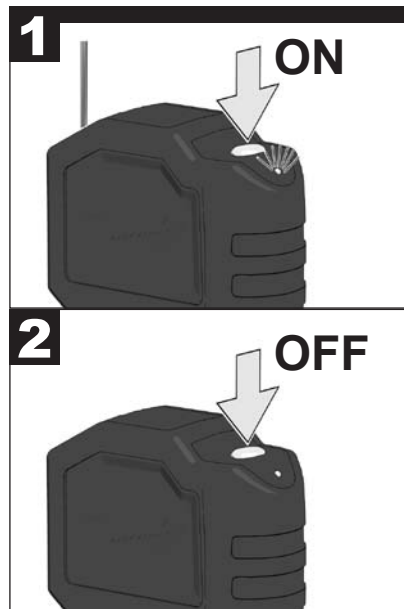
Перед первым вводом в эксплуатацию заклейте английский текст на фирменной табличке прилагаемой наклейкой на вашем языке.

Преди първото пускане в експлоатация залепете приложената лепенка на Вашия език върху английския текст на табелката с технически характеристики.

Lipiți eticheta livrată în limba țării dvs., înainte de prima punere în funcțiune, peste textul în engleză de pe tablăta indicatoare a caracteristicilor mașinii.

Před prvoto puštění vo upotreba postavete ja dostavenata lepenka na jazykot na vašata zemja vřz textot na anglicki jazyk što se naoga na pločkata so karakteristiki.

最初操作前请将附送的贵国语言贴纸贴到英文铭牌上。



## TECHNICAL DATA

Volts.....12 V  
Laser class .....2  
Max. Power.....< 1 mW  
Wavelength.....630-670 nm  
Working range .....30 m  
Range/Accuracy .....± 0.2 mm/m  
Weight with battery .....570 g

**⚠ WARNING! Read all safety warnings and all instructions, including those given in the accompanying brochure.** Failure to follow the warnings and instructions may result in electric shock, fire and/or serious injury. **Save all warnings and instructions for future reference.**

## SAFETY INSTRUCTIONS

Do not stare into beam. Do not point laser light at other persons.

Do not view directly into beam with optical instruments (binocular, telescope).

Do not point laser at reflective surfaces,

Avoid exposure to laser radiation. Laser may emit hazardous radiation."

Do not dispose of used battery packs in the household refuse or by burning them. Milwaukee Distributors offer to retrieve old batteries to protect our environment.

Do not store the battery pack together with metal objects (short circuit risk).

Use only System C12 chargers for charging System C12 battery packs. Do not use battery packs from other systems.

Battery acid may leak from damaged batteries under extreme load or extreme temperatures. In case of contact with battery acid wash it off immediately with soap and water. In case of eye contact rinse thoroughly for at least 10 minutes and immediately seek medical attention.

This appliance is not intended for use by persons (including children) with limited physical, sensory or mental capabilities or insufficient experience and/or knowledge unless they are supervised by a person who is responsible for their safety or have been instructed by them in the safe use of the tool. Children should be supervised in order to ensure that they do not play with the tool.

## SPECIFIED CONDITIONS OF USE

With the plumb laser marks can be vertically or horizontally aligned.

Do not use this product in any other way as stated for normal use.

## BATTERIES

New battery packs reach full loading capacity after 4 - 5 chargings and dischargings. Battery packs which have not been used for some time should be recharged before use.

Temperatures in excess of 50°C (122°F) reduce the performance of the battery pack. Avoid extended exposure to heat or sunshine (risk of overheating).

The contacts of chargers and battery packs must be kept clean.

## APPLICATION

After turn on by pressing the on/off button the power indicator will go on. The power indicator will blink when the battery pack has less than 1 hour of run time left.

If the laser beams continuously, the tool is plumb. If the laser beams begins to flash, the tool is more than 4° out of level.

### Checking Accuracy of the Plumb Laser:

The ideal ceiling height must be between 3 m and 5 m

Turn the laser on and mark the location of the top and bottom beams.

Rotate the plumb laser 180° and line up the bottom beam with the mark made in step before.

Depending on the height of the ceiling there is a variable tolerance in relation the distance between the top beam (after the 180° rotation) and the mark from first step. Please refer to the table below. If your laser accuracy falls outside the given tolerance do not use the laser and contact a MILWAUKEE service facility.

Ceiling height	Tolerance
1 m (1 x 0.4 mm)	0.4 mm
5 m (5 x 0.4 mm)	2.0 mm
10 m (10 x 0.4 mm)	4.0 mm

## MAINTENANCE

Clean the laser windows with a cotton swab dipped in alcohol to keep them clean and clear. Remove battery pack before cleaning.

Use only Milwaukee accessories and Milwaukee spare parts. Should components need to be replaced which have not been described, please contact one of our Milwaukee service agents (see our list of guarantee/service addresses).

If needed, an exploded view of the tool can be ordered. Please state the Article No. as well as the machine type printed on the label and order the drawing at your local service agents or directly at: Milwaukee Electric Tool, Max-Eyth-Straße 10, D-71364 Winnenden, Germany.

## SYMBOLS



Please read the instructions carefully before starting the machine.



Do not stare into beam.



This product corresponds to the laser class 2 in accordance with IEC60825-1.



Do not dispose of electric tools together with household waste material! In observance of European Directive 2002/96/EC on waste electrical and electronic equipment and its implementation in accordance with national law, electric tools that have reached the end of their life must be collected separately and returned to an environmentally compatible recycling facility.

## TECHNISCHE DATEN

Spannung.....12 V  
Laserklasse .....2  
Maximale Leistung.....< 1 mW  
Laserwellenlänge.....630-670 nm  
Arbeitsbereich .....30 m  
Messgenauigkeit .....± 0,2 mm/m  
Gewicht mit Wechselakku .....570 g

**⚠ WARNUNG! Lesen Sie alle Sicherheitshinweise und Anweisungen, auch die in der beiliegenden Broschüre.** Versäumnisse bei der Einhaltung der Sicherheitshinweise und Anweisungen können elektrischen Schlag, Brand und/oder schwere Verletzungen verursachen. **Bewahren Sie alle Sicherheitshinweise und Anweisungen für die Zukunft auf.**

## SPEZIELLE SICHERHEITSHINWEISE

Nicht in den Laserstrahl blicken und nicht auf andere Personen richten.

Nicht mit optischen Hilfsmitteln (Fernglas, Fernrohr) in den Laser blicken.

Den Laser nicht auf reflektierende Flächen richten.

Nicht der Laserstrahlung aussetzen. Der Laser kann starke Strahlung aussenden.

Verbrauchte Wechselakkus nicht ins Feuer oder in den Hausmüll werfen. Milwaukee bietet eine umweltgerechte Alt-Wechselakku-Entsorgung an; bitte fragen Sie Ihren Fachhändler.

Wechselakku nicht zusammen mit Metallgegenständen aufbewahren (Kurzschlussgefahr).

Wechselakku des Systems C12 nur mit Ladegeräten des Systems C12 laden. Keine Akkus aus anderen Systemen laden.

Unter extremer Belastung oder extremer Temperatur kann aus beschädigten Wechselakkus Batterieflüssigkeit auslaufen. Bei Berührung mit Batterieflüssigkeit sofort mit Wasser und Seife abwaschen. Bei Augenkontakt sofort mindestens 10 Minuten gründlich spülen und unverzüglich einen Arzt aufsuchen.

Dieses Gerät ist nicht dafür bestimmt, durch Personen (einschließlich Kinder) mit eingeschränkten physischen, sensorischen oder geistigen Fähigkeiten oder mangels Erfahrung und/oder mangels Wissen benutzt zu werden, es sei denn, sie werden durch eine für ihre Sicherheit zuständige Person beaufsichtigt oder erhalten von ihr Anweisungen, wie das Gerät zu benutzen ist. Kinder sollten beaufsichtigt werden, um sicherzustellen, dass sie nicht mit dem Gerät spielen.

## BESTIMMUNGSGEMÄßE VERWENDUNG

Das Laserlot ist geeignet Messpunkte horizontal oder vertikal zueinander auszurichten.

Dieses Gerät darf nur wie angegeben bestimmungsgemäß verwendet werden.

## AKKUS

Neue Wechselakkus erreichen ihre volle Kapazität nach 4-5 Lade- und Entladezyklen. Längere Zeit nicht benutzte Wechselakkus vor Gebrauch nachladen.

Eine Temperatur über 50°C vermindert die Leistung des Wechselakkus. Längere Erwärmung durch Sonne oder Heizung vermeiden.

Die Anschlusskontakte an Ladegerät und Wechselakku sauber halten.

## ANWENDUNG

Nach dem Einschalten am Schaltknopf leuchtet die Kontrollleuchte. Blinkt die Kontrollleuchte, kann mit dem Laser noch eine Stunde weitergearbeitet werden, bis der Akku leer ist.

Ist der Laser lotrecht, leuchtet der Laserstrahl konstant. Befindet sich der Laser mehr als 4° außer dem Lot, blinkt der Laser.

### Genauigkeit des Lasers überprüfen:

Die Deckenhöhe muss zwischen 3 und 5 m betragen.

Laser einschalten und an Boden und Decke die Laserpunkte markieren.

Laser um 180° drehen und die markierten Punkte anvisieren. Die beiden Punkte müssen übereinstimmen.

In Abhängigkeit von der Deckenhöhe ändert sich die Toleranz im Verhältnis der Entfernung zwischen dem oberen Laserpunkt (nach der 180° Drehung) und der ersten Markierung. Sollte Ihr Laser nicht innerhalb der unten angegebenen Toleranz liegen, muss der Laser zu einer Milwaukee Service Werkstatt gebracht werden.

Wandhöhe	Toleranz
1 m (1 x 0,4 mm)	0,4 mm
5 m (5 x 0,4 mm)	2,0 mm
10 m (10 x 0,4 mm)	4,0 mm

## WARTUNG

Die Laseröffnung sauber halten. Bei Bedarf das Glas mit einem weichen Tuch und Alkohol reinigen.

Nur Milwaukee Zubehör und Ersatzteile verwenden. Bauteile, deren Austausch nicht beschrieben wurde, bei einer Milwaukee Kundendienststelle auswechseln lassen (Broschüre Garantie/Kundendienstadressen beachten).

Bei Bedarf kann eine Explosionszeichnung des Gerätes unter Angabe der Maschinen Type und der zehnstelligen Nummer auf dem Leistungsschild bei Ihrer Kundendienststelle oder direkt bei Milwaukee Electric Tool, Max-Eyth-Straße 10, D-71364 Winnenden, Germany angefordert werden.

## SYMBOLE



Bitte lesen Sie die Gebrauchsanweisung vor Inbetriebnahme sorgfältig durch.



Nicht in den Laserstrahl sehen.



Das Produkt entspricht der Laserklasse 2 gemäss IEC60825-1.



Werfen Sie Elektrowerkzeuge nicht in den Hausmüll! Gemäss Europäischer Richtlinie 2002/96/EG über Elektro- und Elektronik-Altgeräte und Umsetzung in nationales Recht müssen verbrauchte Elektrowerkzeuge getrennt gesammelt und einer umweltgerechten Wiederverwertung zugeführt werden.

## CARACTÉRISTIQUES TECHNIQUES

Tension (V c.a.).....12 V  
Classe de laser.....2  
Puissance max.....< 1 mW  
Longueur d'onde du laser.....630-670 nm  
Plage de travail.....30 m  
Exactitude de mesure.....± 0,2 mm/m  
Poids avec accu remplaçable.....570 g

**AVERTISSEMENT!** Lisez toutes les consignes de sécurité et les instructions, même celles qui se trouvent dans la brochure ci-jointe. Le non-respect des avertissements et instructions indiqués ci après peut entraîner un choc électrique, un incendie et/ou de graves blessures sur les personnes.  
**Bien garder tous les avertissements et instructions.**

## INSTRUCTIONS DE SÉCURITÉ PARTICULIÈRES

Ne pas regarder dans le rayon laser et ne pas le diriger sur d'autres personnes.

Ne pas regarder dans le rayon laser avec des appareils optiques (jumelles, télescope).

Ne pas diriger le rayon laser sur des surfaces réfléchissantes.

Éviter toute exposition à la radiation laser. Le laser peut émettre une radiation intense et dangereuse.

Ne pas jeter les accus interchangeables usés au feu ou avec les déchets ménagers. Milwaukee offre un système d'évacuation écologique des accus usés.

Ne pas conserver les accus interchangeables avec des objets métalliques (risque de court-circuit)

Ne charger les accus interchangeables du système C12 qu'avec le chargeur d'accus du système C12. Ne pas charger des accus d'autres systèmes.

En cas de conditions ou températures extrêmes, du liquide caustique peut s'échapper d'un accu interchangeable endommagé. En cas de contact avec le liquide caustique de la batterie, laver immédiatement avec de l'eau et du savon. En cas de contact avec les yeux, rincer soigneusement avec de l'eau et consulter immédiatement un médecin.

Cet appareil n'est pas destiné à être utilisé par des personnes (y compris des enfants) présentant des capacités restreintes au niveau physique, sensoriel ou mental, ou qui manquent d'expérience ou de connaissances, à moins que de telles personnes soient surveillées par une autre personne compétente en matière de sécurité ou aient reçu de cette dernière les instructions adéquates concernant l'utilisation de l'appareil.

Les enfants doivent être surveillés afin de garantir qu'ils ne jouent pas avec l'appareil.

## UTILISATION CONFORME AUX PRESCRIPTIONS

Le fil à plomb laser convient pour aligner des points de mesure horizontaux ou verticaux les uns par rapport aux autres.

Comme déjà indiqué, cette machine n'est conçue que pour être utilisée conformément aux prescriptions.

## ACCUS

Les nouveaux accus interchangeables atteignent leur pleine capacité après 4-5 cycles de chargement et déchargement. Recharger les accus avant utilisation après une longue période de non utilisation.

Une température supérieure à 50°C amoindrit la capacité des accus. Éviter les expositions prolongées au soleil ou au chauffage.

Tenir propres les contacts des accus et des chargeurs.

## UTILISATION

Le témoin de contrôle s'allume après l'enclenchement par l'enfoncement du bouton de marche/arrêt. Si le témoin de contrôle clignote, il est possible de continuer à travailler pendant encore une heure avec le laser jusqu'à ce que l'accu soit vide.

Si le laser est perpendiculaire, le rayon laser s'allume de manière constante. Le rayon laser commence à clignoter si le laser se trouve de plus de 4° en dehors de la perpendiculaire.

### Vérifier l'exactitude du laser:

La hauteur de plafond doit se trouver entre 3 et 5 m.

Enclencher le laser et marquer les points laser sur le sol et sur le plafond.

Tourner le laser de 180° et viser les points marqués. Les deux points doivent concorder.

Selon la hauteur de plafond, la tolérance se modifie dans le rapport de l'éloignement entre le point laser supérieur (après une rotation de 180°) et le premier marquage. Si votre appareil laser devait ne pas se trouver dans la tolérance indiquée ci-dessous, vous devez le remettre dans un atelier de service Milwaukee.

Hauteur de mur	Tolérance
1 m (1 x 0,4 mm)	0,4 mm
5 m (5 x 0,4 mm)	2,0 mm
10 m (10 x 0,4 mm)	4,0 mm

## ENTRETIEN

Veiller à ce que l'ouverture du laser reste propre. Au besoin, nettoyer le verre avec un chiffon doux et de l'alcool. Retirer l'ensemble de piles avant le nettoyage.

Utiliser uniquement les accessoires Milwaukee et les pièces détachées Milwaukee. Faire remplacer les composants dont le remplacement n'a pas été décrit, par un des centres de service après-vente Milwaukee (observer la brochure avec les adresses de garantie et de service après-vente).

Si besoin est, une vue éclatée de l'appareil peut être fournie. S'adresser, en indiquant bien le numéro à dix chiffres porté sur la plaque signalétique, à votre station de service après-vente (voir liste jointe) ou directement à Milwaukee Electric Tool, Max-Eyth-Straße 10, D-71364 Winnenden, Germany.

## SYMBOLES



Veillez lire avec soin le mode d'emploi avant la mise en service



Ne pas regarder dans le rayon laser.



Le produit répond à la classe de laser 2, conformément à la norme IEC60825-1.



Ne pas jeter les appareils électriques dans les ordures ménagères ! Conformément à la directive européenne 2002/96/EG relative aux déchets d'équipements électriques ou électroniques (DEEE), et à sa transposition dans la législation nationale, les

## DATI TECNICI

Volt.....12 V  
Classe laser.....2  
Potenza max.....< 1 mW  
Lunghezza d'onda laser.....630-670 nm  
Zona di lavoro.....30 m  
Precisione della misurazione.....± 0,2 mm/m  
Peso con batteria.....570 g

**AVVERTENZA!** E' necessario leggere tutte le indicazioni di sicurezza e le istruzioni, anche quelle contenute nella brochure allegata. In caso di mancato rispetto delle avvertenze di pericolo e delle istruzioni operative si potrà creare il pericolo di scosse elettriche, incendi e/o incidenti gravi.  
**Conservare tutte le avvertenze di pericolo e le istruzioni operative per ogni esigenza futura.**

## NORME DI SICUREZZA

Non guardare nel raggio laser e non puntarlo su altre persone.

Non osservare il raggio laser con strumenti ottici di aiuto (binocolo, cannocchiale).

Non rivolgere il laser su superfici riflettenti.

Non esporre alla radiazione laser. Il laser può emettere una forte radiazione.

Non gettare le batterie esaurite sul fuoco o nella spazzatura di casa. La Milwaukee offre infatti un servizio di recupero batterie usate.

Nel vano d'innesto per la batteria del caricatore non devono entrare parti metalliche.(pericolo di cortocircuito).

Le batterie del System C12 sono ricaricabili esclusivamente con i caricatori del System C12. Le batterie di altri sistemi non possono essere ricaricate.

Nel caso di batterie danneggiate da un carico eccessivo o da temperature alte, l'acido di queste potrebbe fuoriuscire. In caso di contatto con l'acido delle batterie lavarsi immediatamente con acqua e sapone. In caso di contatto con gli occhi risciacquare immediatamente con acqua per almeno 10 minuti e contattare subito un medico.

Il presente apparato non è destinato all'uso da parte di persone (bambini compresi) con abilità fisiche, sensoriali o intellettuali limitate o da parte di persone con mancanza di esperienza o mancanze delle necessarie conoscenze, salvo che vengano sorvegliate da una persona responsabile per la loro sicurezza o che siano state da quest'ultima istruite su come utilizzare l'apparato stesso. Sorvegliare i bambini per accertarsi che non giochino con l'apparato.

## UTILIZZO CONFORME

La sonda laser è adatta per allineare reciprocamente in orizzontale o verticale i punti di misurazione.

Utilizzare il prodotto solo per l'uso per cui è previsto.

## BATTERIE

Le batterie nuove raggiungono la loro piena capacità dopo 4-5 cicli di carica e scarica. Batterie non utilizzate per molto tempo devono essere ricaricate prima dell'uso.

A temperature superiori ai 50°C, la potenza della batteria si riduce.

Evitare di esporre l'accumulatore a surriscaldamento prolungato, dovuto ad esempio ai raggi del sole o ad un impianto di riscaldamento.

## APPLICAZIONE

Dopo l'accensione mediante il pulsante interruttore, si accende la spia di controllo. Se la spia di controllo lampeggia, si potrà continuare a lavorare con il laser ancora per un'ora, prima che la batteria sia scarica.

Se il laser è a piombo, il raggio laser ha una luce costante. Se il laser è fuori piombo di oltre 4°, esso lampeggia.

### Controllare la precisione del laser:

L'altezza del soffitto deve essere tra i 3 e i 5 m.

Accendere il laser e marcare i punti laser sul pavimento e sul soffitto.

Girare il laser di 180° e puntare i punti marcati. I due punti devono coincidere.

A seconda dell'altezza del soffitto, la tolleranza varia in rapporto alla distanza tra il punto laser superiore (dopo la prima rotazione di 180°) e la prima marcatura. Se il vostro laser non rientra nel range di tolleranza indicato nella tabella sottostante, non usare il laser e contattare un centro assistenza MILWAUKEE.

Altezza soffitto	Tolleranza
1 m (1 x 0,4 mm)	0,4 mm
5 m (5 x 0,4 mm)	2,0 mm
10 m (10 x 0,4 mm)	4,0 mm

## MANUTENZIONE

Tenere pulita l'apertura laser. Se necessario pulire il vetro con un panno morbido e alcol.

Usare solo accessori Milwaukee e pezzi di ricambio Milwaukee. Gruppi costruttivi la cui sostituzione non è stata descritta, devono essere fatti cambiare da un punto di servizio di assistenza tecnica al cliente Milwaukee (vedi depliant garanzia/indirizzi assistenza tecnica ai clienti).

In caso di mancanza del disegno esploso, può essere richiesto al seguente indirizzo: Milwaukee Electric Tool, Max-Eyth-Straße 10, D-71364 Winnenden, Germany.

## SIMBOLI



Leggere attentamente le istruzioni per l'uso prima di mettere in funzione l'elettrostrumento.



Non guardare nel raggio laser.



Il prodotto corrisponde alla classe laser 2 ai sensi della IEC60825-1.



Non gettare le apparecchiature elettriche tra i rifiuti domestici. Secondo la Direttiva Europea 2002/96/CE sui rifiuti di apparecchiature elettriche ed elettroniche e la sua attuazione in conformità alle norme nazionali, le apparecchiature elettriche esauste devono essere accolte separatamente, al fine di essere reimpiagate in modo eco-compatibile.

## DATOS TÉCNICOS

Volts de CA.....12 V  
Clase de láser.....2  
Máx. potencia.....< 1 mW  
Longitud de onda láser.....630-670 nm  
Margen de trabajo.....30 m  
Precisión de medida.....± 0,2 mm/m  
Peso con batería de repuesto.....570 g

**⚠ ADVERTENCIA! Rogamos leer las indicaciones de seguridad y las instrucciones, también las que contiene el folleto adjunto.** En caso de no atenderse a las advertencias de peligro e instrucciones siguientes, ello puede ocasionar una descarga eléctrica, un incendio y/o lesión grave.  
**Guardar todas las advertencias de peligro e instrucciones para futuras consultas.**

## INSTRUCCIONES DE SEGURIDAD

No mire hacia la luz láser, ni la dirija hacia otras personas.

No mire con aparatos ópticos (binoculares, telescopio, ) hacia el láser.

No dirija el láser hacia superficies reflectantes.

No se exponga a la radiación láser. El láser puede emitir una radiación intensa.

No tire las baterías usadas a la basura ni al fuego. Los Distribuidores Milwaukee ofrecen un servicio de recogida de baterías antiguas para proteger el medio ambiente.

No almacene la batería con objetos metálicos (riesgo de cortocircuito).

Recargar solamente los acumuladores del Sistema C12 en cargadores C12. No intentar recargar acumuladores de otros sistemas.

En caso de sobrecarga o alta temperatura, pueden llegar a producirse escapes de ácido provenientes de la batería. En caso de contacto con éste, limpie inmediatamente la zona con agua y jabón. Si el contacto es en los ojos, límpiese concienzudamente con agua durante 10 minutos y acuda inmediatamente a un médico

Este aparato no está destinado al uso por personas (incluso niños) con restringidas capacidades físicas, sensorias o mentales o por la falta de experiencia y/o conocimientos, a no ser que se encuentren bajo el cuidado de una persona responsable por su seguridad o que hayan sido instruidas por éstas con respecto al empleo del aparato.

Los niños deberán encontrarse bajo vigilancia para garantizar que no juegan con el aparato.

## APLICACIÓN DE ACUERDO A LA FINALIDAD

La plomada láser permite alinear puntos de medición en horizontal o en vertical.

No utilice este producto para ninguna otra aplicación que no sea su uso normal.

## BATERIA

Las baterías nuevas alcanzan su plena capacidad de carga después de 4 - 5 cargas y descargas. Las baterías no utilizadas durante cierto tiempo deben ser recargadas antes de usar.

Las temperaturas superiores a 50°C reducen el rendimiento de la batería. Evite una exposición excesiva a fuentes de calor o al sol (riesgo de sobrecalentamiento).

Los puntos de contacto de los cargadores y las baterías se deben mantener limpios.

## APLICACIÓN

Al accionar el botón de mando, la lámpara de control se ilumina. Si la lámpara de control parpadea, se puede trabajar con el láser una hora más antes de agotar la batería.

Si el láser está perfectamente vertical, el haz láser se ilumina sin parpadear. Si el láser presenta más de 4° de desviación respecto a la vertical, el láser parpadea.

### Comprobación de la precisión del láser:

La altura del techo debe estar entre los 3 y los 5 m.

Encienda el láser y marque los puntos láser en suelo y techo.

Gire el láser 180° y apunte a los puntos marcados. Los dos puntos deben coincidir.

Dependiendo de la altura del techo, varía la tolerancia en relación a la distancia entre el punto superior láserico (después de la rotación de 180°) y la primera marcación. Si su láser no queda situado dentro de la tolerancia abajo indicada, será necesario llevar el láser a un taller de Milwaukee Service.

Altura de la pared	Tolerancia
1 m (1 x 0,4 mm)	0,4 mm
5 m (5 x 0,4 mm)	2,0 mm
10 m (10 x 0,4 mm)	4,0 mm

## MANTENIMIENTO

Mantenga limpio el orificio del láser. Si es preciso, limpie el cristal con un paño suave y alcohol.

Utilice solamente accesorios y repuestos Milwaukee. En caso de necesitar reemplazar componentes no descritos, contacte con cualquiera de nuestras estaciones de servicio Milwaukee (consultar lista de servicio técnicos)

En caso necesario, puede solicitar un despiece de la herramienta. Por favor indique el número de impreso de diez dígitos que hay en la etiqueta y pida el despiece a la siguiente dirección: Milwaukee Electric Tool, Max-Eyth-Straße 10, D-71364 Winnenden, Germany.

## SÍMBOLOS



Lea las instrucciones detenidamente antes de conectar la herramienta



No mire hacia la luz láser



El producto corresponde a la clase láser 2 según IEC60825-1.



¡No deseche los aparatos eléctricos junto con los residuos domésticos! De conformidad con la Directiva Europea 2002/96/CE sobre residuos de aparatos eléctricos y electrónicos y su aplicación de acuerdo con la legislación nacional, las herramientas eléctricas cuya vida útil haya llegado a su fin se deberán recoger por separado y trasladar a una planta de reciclaje que cumpla con las exigencias ecológicas.

## CARACTERÍSTICAS TÉCNICAS

Volts de CA.....12 V  
Clase laser.....2  
Potência máx.....< 1 mW  
Comprimento de onda laser.....630-670 nm  
Trabalho conjunto.....30 m  
Precisão de medição.....± 0,2 mm/m  
Peso com bateria.....570 g

**⚠ ATENÇÃO! Leia todas as instruções de segurança e todas as instruções, também aquelas que constam na brochura juntada.** O desrespeito das advertências e instruções apresentadas abaixo pode causar choque elétrico, incêndio e/ou graves lesões.  
**Guarde bem todas as advertências e instruções para futura referência.**

## INSTRUÇÕES DE SEGURANÇA

Não olhar para o raio laser e não o apontar para outras pessoas.

Não olhar para o laser com instrumentos ópticos (binóculos, telescópio).

Não apontar o laser para superfícies reflectoras.

Não se expor ao raio laser. O laser pode emitir forte radiação.

Não queimar acumuladores gastos nem deitá-los no lixo doméstico. A Milwaukee possui uma eliminação de acumuladores gastos que respeita o meio ambiente.

Não guardar acumuladores junto com objectos metálicos (perigo de curto-circuito).

Use apenas carregadores do Sistema C12 para recarregar os acumuladores do Sistema C12. Não utilize acumuladores de outros sistemas.

Em caso de cargas ou temperaturas extremas, um acumulador de substituição danificado poderá verter líquido de bateria. Se entrar em contacto com este líquido, deverá lavar-se imediatamente com água e sabão. Em caso de contacto com os olhos, enxagúe-os bem e de imediato durante pelo menos 10 minutos e consulte um médico o mais depressa possível.

Este aparelho não destina-se a ser utilizado por pessoas (inclusive crianças) com capacidades físicas, sensorias ou psíquicas limitadas ou a ser utilizado por pessoas que não tenham experiência e/ou conhecimentos, a não ser que estas pessoas sejam supervisionadas por uma pessoa responsável pela segurança que lhes dê instruções sobre a utilização do aparelho. Crianças deverão ser supervisionadas para assegurar que não brinquem com o aparelho.

## UTILIZAÇÃO AUTORIZADA

O prumo de laser é adequado para alinhar pontos de medição na horizontal e na vertical.

Não use este produto de outra maneira sem ser a normal para o qual foi concebido.

## ACUMULADOR

Acumuladores novos atigem a sua plena capacidade após 4-5 ciclos de carga e descarga. Acumuladores não utilizados durante algum tempo devem ser recarregados antes da sua utilização.

Temperaturas acima de 50°C reduzem a capacidade do bloco acumulador. Evitar exposição prolongada ao sol ou a caloríferos.

Mantener limpos os contactos eléctricos no carregador e no bloco acumulador.

## UTILIZAÇÃO

Depois de se ligar o equipamento no botão de arranque, acende-se a luz de controlo. Quando a luz de controlo piscar, ainda é possível trabalhar com o laser durante mais uma hora, até a bateria descarregar.

Se o laser for contínuo, o raio laser será constante. Se o laser se situar mais do que 4° fora do prumo, o laser pisca.

### Verificar a precisão do laser:

A altura do tecto tem de se situar entre 3 e 5 m.

Ligar o laser e marcar os pontos laser no chão e no tecto.

Rodar o laser em 180° e alinhar os pontos marcados. Os dois pontos têm de coincidir.

Dependendo da altura do tecto, a tolerância na relação da distância entre o ponto superior do laser (após a rotação de 180°) e a primeira marca altera-se. Se o laser no encontrar-se dentro da tolerância indicada a seguir, o laser deverá ser levado a uma oficina de assistência da Milwaukee.

Altura da parede	Tolerância
1 m (1 x 0,4 mm)	0,4 mm
5 m (5 x 0,4 mm)	2,0 mm
10 m (10 x 0,4 mm)	4,0 mm

## MANUTENÇÃO

Manter limpa a abertura do laser. Se necessário, limpar o vidro com um pano macio e álcool.

Utilizar apenas acessórios Milwaukee e peças sobresselentes Milwaukee. Os componentes cuja substituição não esteja descrita devem ser substituídos num serviço de assistência técnica Milwaukee (consultar a brochura relativa à garantia/moradas dos serviços de assistência técnica).

A pedido e mediante indicação da referência de dez números que consta da chapa de características da máquina, pode requerer-se um desenho explosivo da ferramenta eléctrica a: Milwaukee Electric Tool, Max-Eyth-Straße 10, D-71364 Winnenden, Germany.

## SYMBOLS



Leia atentamente o manual de instruções antes de colocar a máquina em funcionamento.



Não olhar para o raio laser.



O produto corresponde à classe laser 2 segundo IEC60825-1.



Não deite ferramentas eléctricas no lixo doméstico! De acordo com a directiva europeia 2002/96/CE sobre ferramentas eléctricas e electrónicas usadas e a transposição para as leis nacionais, as ferramentas eléctricas usadas devem ser recolhidas em separado e encaminhadas a uma instalação de reciclagem dos materiais ecológica.

## TECHNISCHE GEGEVENS

V ~ ..... 12 V  
Laserklasse ..... 2  
Max. vermogen ..... < 1 mW  
Lasergolflengte ..... 630-670 nm  
Werken assortiment ..... 30 m  
Meetnauwkeurigheid ..... ± 0,2 mm/m  
Gewicht met wisselaccu ..... 570 g

**WAARSCHUWING! Lees alle veiligheidsinstructies en aanwijzingen door - ook die in de bijgeleverde brochure.** Als de waarschuwingen en voorschriften niet worden opgevolgd, kan dit een elektrische schok, brand of ernstig letsel tot gevolg hebben.  
**Bewaar alle waarschuwingen en voorschriften voor toekomstig gebruik.**

## VEILIGHEIDSADVIEZEN

Niet in de laserstraal kijken en deze ook niet op andere personen richten.

Niet met optische hulpmiddelen (verrekijker, telescoop) in de laser kijken.

De laser niet op reflecterende vlakken richten.

Niet aan de laserstraal blootstellen. De laser kan sterke straling uitzenden.

Verbruikte accu's niet in het vuur of bij het huisvuil werpen. Milwaukee biedt namelijk een milieuvriendelijke recyclingmethode voor uw oude accu's.

Wisselakku's niet bij metalen voorwerpen bewaren (kortsluitingsgevaar!).

Wisselakku's van het Akku-Systeem C12 alléén met laadapparaten van het Akku-Systeem C12 laden. Geen accu's van andere systemen laden.

Onder extreme belasting of extreme temperaturen kan uit de accu accu-vloeistof lopen. Na contact met accu-vloeistof direct afwassen met water en zeep. Bij oogcontact direct minstens 10 minuten grondig spoelen en onmiddellijk een arts raadplegen.

Dit apparaat mag niet worden bediend door personen (inclusief kinderen) met beperkte fysieke, sensorische of geestige vermogens of met gebrek aan ervaring en/of kennis in de omgang met dit apparaat, tenzij ze door een voor hun veiligheid verantwoordelijke persoon begeleid worden of instructies van deze persoon hebben ontvangen over het gebruik van het apparaat.  
Op kinderen dient toezicht te worden gehouden om te waarborgen dat ze niet met het apparaat spelen.

## VOORGESCHREVEN GEBRUIK VAN HET SYSTEEM

De laserloodlijn is geschikt om meetpunten horizontaal of verticaal uit te lijnen.

Dit apparaat uitsluitend gebruiken voor normaal gebruik, zoals aangegeven.

## AKKU

Nieuwe wisselakku's bereiken hun volle capaciteit na 4-5 laad-/ontlaadcycli. Langere tijd niet toegepaste wisselakku's vóór gebruik altijd naladen.

Een temperatuur boven de 50°C vermindert de capaciteit van de accu. Langdurige verwarming door zon of hitte vermijden.

De aansluitkontakten aan het laadapparaat en de accu schoonhouden.

## GEBRUIK

Na het inschakelen aan de schakelknop brandt het controlelampje. Als het controlelampje knippert, kan met de laser nog een uur gewerkt worden voordat de accu leeg is.

Als de laser loodrecht staat, brandt de laserstraal constant. Als de laser meer dan 4° uit het lood staat, knippert de laser.

### Nauwkeurigheid van de laser controleren

De plafondhoogte moet tussen 3 en 5 m liggen.

Laser inschakelen en de laserpunten op vloer en plafond markeren.

Laser 180° draaien en de gemarkeerde punten peilen. De beide punten moeten overeenstemmen.

Al naargelang de plafondhoogte verandert de tolerantie in dezelfde verhouding als de afstand tussen het bovenste laserpunt (na de 180°-draaiing) en de eerste markering. Wanneer uw laser niet binnen de hieronder aangegeven tolerantie ligt, moet de laser naar een Milwaukee servicewerkplaats worden gebracht.

Wandhoogte	Tolerantie
1 m (1 x 0,4 mm)	0,4 mm
5 m (5 x 0,4 mm)	2,0 mm
10 m (10 x 0,4 mm)	4,0 mm

## ONDERHOUD

De laseropening schoon houden. Zo nodig het glas reinigen met een zachte doek en alcohol.

Gebruik uitsluitend Milwaukee toebehoren en onderdelen. Indien componenten die moeten worden vervangen niet zijn beschreven, neem dan contact op met een officieel Milwaukee servicecentrum (zie onze lijst met servicecentra).

Onder vermelding van het tiencijferige nummer op het machineplaatje is desgewenst een doorsnedetekening van de machine verkrijgbaar bij: Milwaukee Electric Tool, Max-Eyth-Straße 10, D-71364 Winnenden, Germany.

## SYMBOLLEN



Graag instructies zorgvuldig doorlezen vóórdat u de machine in gebruik neemt.



Niet in de laserstraal kijken.



Het product stemt overeen met laserklasse 2 volgens IEC60825-1.



Geef elektrisch gereedschap niet met het huisvuil mee! Volgens de Europese richtlijn 2002/96/EG inzake oude elektrische en elektronische apparaten en de toepassing daarvan binnen de nationale wetgeving, dient gebruikt elektrisch gereedschap gescheiden te worden ingezameld en te worden afgevoerd naar een recycle bedrijf dat voldoet aan de geldende milieu-eisen.

## TEKNIŠKE DATA

Veksel-spænding ..... 12 V  
Laserklasse ..... 2  
Maks. effekt ..... < 1 mW  
Laser-bølgelængde ..... 630-670 nm  
Arbejde række ..... 30 m  
Målenøjagtighed ..... ± 0,2 mm/m  
Vægt med batteri ..... 570 g

**ADVARSEL! Læs alle sikkerhedsanvisninger og øvrige vejledninger, også i den vedlagte brochure.** I tilfælde af manglende overholdelse af advarselshenvisningerne og instrukserne er der risiko for elektrisk stød, brand og/eller alvorlige kvæstelser.  
**Opbevar alle advarselshenvisninger og instrukser til senere brug.**

## SIKKERHEDSHENVISNINGER

Kig ikke ind i laserstrålen, og ret den ikke mod andre personer.

Kig ikke ind i laseren gennem optiske instrumenter (kikkert, teleskop).

Ret ikke laseren mod reflekterende overflader.

Undgå lasereksposering. Laseren kan udsende en meget kraftig stråling.

Opbrugte udskiftningsbatterier må ikke brændes eller kasseres sammen med alm. husholdningsaffald. Milwaukee har en miljørigtig bortskaffelse af gamle udskiftningsbatterier, henvend Dem til Deres forhandler.

Opbevar ikke udskiftningsbatterier sammen med metalgenstande af fare for kortslutning.

Brug kun C12 ladeapparater for opladning af System C12 batterier.

I tilfælde af en ekstrem belastning eller ekstrem temperatur kan der flyde batterivæske ud af et beskadiget batteri. Hvis De kommer i berøring med batterivæsken, skal den vaskes godt og grundigt af med vand og sæbe. I tilfælde af øjenkontakt, skal man mindst skylle øjnene godt og grundigt igennem i 10 minutter og omgående opsøge en læge.

Produktet må ikke betjenes af personer (børn inklusive), som af fysiske eller psykiske årsager ikke er i stand til at arbejde sikkert med værktøjet, eller som ikke er i besiddelse af den nødvendige erfaring eller viden, med mindre dette sker under opsyn og løbende instruktion fra en erfaren bruger.  
Pas på, at børn ikke bruger værktøjet som legetøj.

## TILTÆNKT FORMÅL

Med laserloddet kan målepunkter rettes ind horisontalt eller vertikalt i forhold til hinanden.

Produktet må ikke anvendes på anden måde og til andre formål end foreskrevet.

## BATTERI

Nye udskiftningsbatterier opnår deres fulde kapacitet efter 4-5 oplade- og afladecykler. Udskiftningsbatterier, der ikke har været brugt i længere tid, efterlades inden brug.

Ved temperaturer over 50°C formindskes batteriets effekt. Undgå direkte sollys og stærk varme.

Tilslutningskontakterne på oplader og udskiftningsbatterier skal holdes rene.

## ANVENDELSE

Når du har tændt på afbryderknappen, lyser kontrollampen. Når kontrollampen blinker, betyder det, at laseren har kapacitet til en time mere, inden batteriet er afladt.

Når laseren er i lod, lyser laserstrålen konstant. Er laseren mere end 4° ude af lod, blinker den.

### Kontrol af laserens nøjagtighed:

Lofthøjden skal være mellem 3 og 5 m.

Tænd for laseren, og marker laserpunkterne på jorden og loftet.

Drej laseren 180°, og sigt på de markerede punkter. De to punkter skal stemme overens.

Afhængig af lofthøjden ændrer tolerancen sig i forhold til afstanden mellem det øverste laserpunkt (efter 180°-drejningen) og den første markering. Hvis din laser ikke ligger inden for den nedenfor angivne tolerance, skal den indleveres på et Milwaukee-serviceværksted.

Væghøjde	Tolerance
1 m (1 x 0,4 mm)	0,4 mm
5 m (5 x 0,4 mm)	2,0 mm
10 m (10 x 0,4 mm)	4,0 mm

## VEDLIGEHOLDELSE

Hold laseråbningen ren. Ved behov skal glasset renses med en blød klud og spiritus.

Brug kun Milwaukee-tilbehør og Milwaukee-reservedele. Komponenter, hvor udskiftningsproceduren ikke er beskrevet, skal skiftes ud hos et Milwaukee-servicested (se brochure garanti/kundeserviceadresser).

Ved opgivelse af type nr. der er angivet på maskinens effektskilt, kan De rekvirere en reservedelstegning, ved henvendelse til: Milwaukee Electric Tool, Max-Eyth-Straße 10, D-71364 Winnenden, Germany.

## SYMBOLER



Læs brugsanvisningen nøje før ibrugtagning.



Kig ikke ind i laserstrålen.



Produktet svarer til laserklasse 2 i henhold til IEC60825-1.



Elværtøj må ikke bortskaffes som almindeligt affald! I henhold til det europæiske direktiv 2002/96/EF om bortskaffelse af elektriske og elektroniske produkter og gældende national lovgivning skal brugt værktøj indsamles separat og bortskaffes på en måde, der skåner miljøet mest muligt.

## TEKNISKE DATA

Volt .....	12 V
Laserklasse .....	2
Max. ytelse .....	< 1 mW
Laserbølgelengde .....	630-670 nm
Working utvalg .....	30 m
Målenøyaktighet .....	± 0,2 mm/m
Vekt med byttebatteri .....	570 g

**⚠ ADVARSEL! Les alle sikkerhetsinstruksjoner og bruksanvisninger, også de i den vedlagte brosjyren.** Feil ved overholdelsen av advarslene og nedenstående anvisninger kan medføre elektriske støt, brann og/eller alvorlige skader.  
**Ta godt vare på alle advarslene og informasjonene.**

## SPESEILLE SIKKERHETSHENVISNINGER

Se ikke inn i laserstrålen og rett den ikke mot andre personer.

Se ikke inn i laseren med optiske hjelpemidler (kikkert, teleskop).

Rett ikke laseren mot reflekterende flater.

Utsett deg ikke for laserstråling. Laseren kan sende ut sterk stråling.

Ikke kast brukte vekselbatterier i varmen eller husholdningsavfallet. Milwaukee tilbyr en miljøriktig deponering av gamle vekselbatterier; vennligst spør din fagforhandler.

Ikke oppbevar vekselbatterier sammen med metallgjenstander (kortslutningsfare).

Vekselbatterier av systemet C12 skal kun lades med lader av systemet C12. Ikke lad opp batterier fra andre systemer.

Under ekstreme belastninger og ekstreme temperaturer kan det lekke ut batterivæske fra utskiftbare batterier. Ved berøring med batterivæske, vask umiddelbart med såpe og vann. Ved kontakt med øynene må øynene skylles grundig i rennende vann i minst 10 minutter. Oppsøk lege umiddelbart.

Dette apparatet er ikke beregnet til bruk av personer (også barn) med innskrenket fysiske, sensoriske eller psykiske evner. Heller ikke av personer med manglende erfaring eller viten om apparatet, dersom ikke de er under oppsyn av en kompetent person som har ansvar for deres sikkerhet eller gir instruksjoner om hvordan apparatet skal brukes. Barn må være under oppsyn slik at man kan være sikker på, at de ikke leker med apparatet.

## FORMÅLSMESSIG BRUK

Laserloddet er egnet til å utrette målepunkter horisontalt eller vertikalt mot hverandre.

Dette apparatet må kun brukes til de oppgitte formål.

## BATTERIER

Nye vekselbatterier når sin fulle kapasitet etter 4-5 lade- og utladesyklus. Vekselbatterier som ikke er brukt over lengre tid skal etterlades før bruk.

En temperatur over 50°C reduserer vekselbatteriets kapasitet. Unngå oppvarming i sol eller ved varmeovner (fyring) i lengre tid.

Hold tilkoplingskontaktene på lader og vekselbatteri rene.

## BRUK

Etter innkoppling med trykknappen lyser kontroll-lampen. Blinker kontroll-lampen, kan det ennå arbeides en time med laseren, før batteriet er tomt.

Står laseren loddrett, lyser laserstrålen stadig. Befinner laseren seg mer enn 4° ut av lodd, blinker laseren.

### Kontroller laserens nøyaktighet:

Takhøyden må være mellom 3 og 2 m.

Kople inn laseren og marker laserpunktene på gulvet og i taket.

Drei laseren 180° og sikt mot de markerte punktene. Begge punkter må stemme overens.

Avheng av takhøyden endrer toleransen i forhold til avstanden mellom det øverste laserpunktet (etter 180° dreining) og den første markeringen seg. Hvis Deres laser ikke befinner seg innen den nedenfor angitte toleransen, må laseren bringes til et Milwaukee service verksted.

Vegghøyde	Toleranse
1 m (1 x 0,4 mm)	0,4 mm
5 m (5 x 0,4 mm)	2,0 mm
10 m (10 x 0,4 mm)	4,0 mm

## VEDLIKEHOLD

Hold laseråpningen ren. Rengjør glasset med en myk klut og alkohol ved behov.

Bruk kun Milwaukee tilbehør og Milwaukee reservedeler. Komponenter der utskifting ikke er beskrevet skal skiftes ut hos Milwaukee kundeservice (se brosjyre garanti/kundeserviceadresser).

Ved behov kan du be om en eksplosjonstegning av apparatet hos din kundeservice eller direkte hos Milwaukee Electric Tool, Max-Eyth-Straße 10, D-71364 Winnenden, Germany. Oppgi maskintype og det tisifrete nummeret på typeskiltet.

## SYMBOLER



Les nøye gjennom bruksanvisningen før maskinen tas i bruk.



Se ikke inn i laseren.



Produktet tilsvare laserklasse 2 i henhold til IEC60825-1.



Kast aldri elektroverktøy i husholdningsavfallet! I henhold til EU-direktiv 2002/96/EF om kasserte elektriske og elektroniske produkter og direktivets iverksettning i nasjonal rett, må elektroverktøy som ikke lenger skal brukes, samles separat og returneres til et miljøvennlig gjenvinningsanlegg.

## TEKNISKA DATA

Volts Växelström .....	12 V
Laserklass .....	2
Max. effekt .....	< 1 mW
Laservåglängd .....	630-670 nm
Arbetsområde .....	30 m
Mätnoggrannhet .....	± 0,2 mm/m
Vikt växelbatteri .....	570 g

**⚠ VARNING! Läs alla säkerhetsanvisningar och andra tillhörande anvisningar, även de i den medföljande broschyren.** Fel som uppstår till följd av att anvisningarna nedan inte följs kan orsaka elstöt, brand och/eller allvarliga kroppsskador.  
**Förvara alla varningar och anvisningar för framtida bruk.**

## SÄKERHETSUTRUSTNING

Titta aldrig direkt in i laserstrålen och rikta den inte mot andra personer.

Titta aldrig med optiska hjälpmedel (kikare, teleskop) in i laserstrålen.

Rikta lasern inte på reflekterande ytor.

Utsätt ingen för laserstrålningen. Lasern kan sända en mycket stark strålning.

Kasta inte förbrukade batterier. Lämna dem till Milwaukee Tools för återvinning.

Förvara ej batteriet ihop med metallföremål, kortslutning kan uppstå.

System C12 batterier laddas endast i System C12 laddare. Ladda inte batterier från andra system.

Under extrem belastning eller extrem temperatur kan batterivätska tränga ut ur skadade utbytesbatterier. Vid berøring med batterivätska tvätta genast av med vann och tvål. Vid ögonkontakt spola genast i minst 10 minuter och kontakta genast läkare.

Den här apparaten är avsedd för personer (även barn) med begränsad fysisk, sensorisk eller mental förmåga, bristande erfarenhet och/eller bristande kunskap. Förutsättningen är att det finns en person som ansvarar för säkerheten eller har gett anvisningar om hur apparaten ska användas. Se till att barn inte leker med apparaten.

## ANVÄND MASKINEN ENLIGT ANVISNINGARNA

Laserns lodlinje används för att rikta måtpunkter horisontellt och vertikalt i förhållande till varandra.

Maskinen får endast användas för angiven tillämpning.

## BATTERIER

Nya batterier uppnår max effekt efter 4-5 laddningscykler. Batteri som ej använts på länge måste laddas före nytt bruk.

En temperatur över 50°C reduserer batteriets effekt. Undvik längre uppvärmning tex i solen eller nära ett element.

Se till att anslutningskontaktarna i laddaren och på batteriet är rena.

## ANVÄNDNING

När lasern har tillkopplats med På/Av-knappen lyser kontroll-lampen. Om kontroll-lampen blinkar kan man fortsätta att använda lasern i ytterligare en timme tills batteriet är tomt.

Om lasern är lodrät lyser laserstrålen konstant. Om den är mer än 4° vid sidan om lodlinjen blinkar lasern.

### Kontrollera laserns precision:

Takhøyden ska vara mellan 3 och 5 m.

Tillkoppla lasern og markerer laserpunktene på gulvet og i taket.

Vrid lasern 180° og rikta den på de markerte punkterna. De båda punkterna måste stämma överens.

Beroende på takhøyden ändrar sig toleransen i förhållande till avståndet mellan den översta laserpunkten (etter 180°-rotationen) och den första markeringen. Om din laser inte ligger inom den nedan angivna toleransen, ska lasern lämnas in till en Milwaukee serviceverkstad.

Vägghöjd	Tolerans
1 m (1 x 0,4 mm)	0,4 mm
5 m (5 x 0,4 mm)	2,0 mm
10 m (10 x 0,4 mm)	4,0 mm

## SKÖTSEL

Se till att laseråpningen alltid är ren. Rengör den om det behövs med en mjuk trasa och lite alkohol.

Använd endast Milwaukee-tillbehör og Milwaukee-reservedelar. Komponenter, för vilka inget byte beskrivs, skall bytas ut hos Milwaukee-kundtjänst (se broschyren garanti-/kundtjänstadresser).

Vid behov av sprängskiss, kan en sådan, genom att uppgge maskinens art. nr. (som finns på typskylten) erhållas från: Milwaukee Electric Tool, Max-Eyth-Straße 10, D-71364 Winnenden, Germany.

## SYMBOLER



Läs instruktionen noga innan du startar maskinen.



Titta aldrig in i laserstrålen.



Denna produkt stämmer överens med laserklass 2 enligt IEC60825-1.



Elektriska verktyg får inte kastas i hushållssoporna! Enligt direktivet 2002/96/EG som avser äldre elektrisk och elektronisk utrustning og dess tillämpning enligt nationell lagstiftning ska uttjänta elektriska verktyg sorteras separat og lämnas till miljövänlig återvinning.

## TEKNISET ARVOT

Jännite AC .....	12 V
Laserluokka .....	2
Teho kork. ....	< 1 mW
Laseraaltopituus .....	630-670 nm
Työskentely vaiikoima .....	30 m
Mittaustarkkuus .....	± 0,2 mm/m
Paino vaihtoakun kera .....	570 g

**VAROITUS!** Lue kaikki, myös oheistetussa esitteessä annetut turvallisuusmääräykset ja käyttöohjeet. Turvallisuusohjeiden noudattaminen laiminlyönti saattaa johtaa sähköiskuun, tulipaloon ja/tai vakavaan loukkaantumiseen.  
**Säilytä kaikki turvallisuus- ja muut ohjeet tulevaisuutta varten.**

## TURVALLISUUSOHJEET

Älä katso lasersäteeseen äläkä suuntaa sitä muihin henkilöihin.

Älä katso lasersäteeseen optisten apuvälineiden (kiikarin, kaukoputken) avulla.

Älä kohdistaa laseria heijastaville pinnoille.

Vältä lasersäteeseen joutumista. Laser saattaa lähettää voimakasta säteilyä.

Käytettyjä vaihtoakkuja ei saa polttaa eikä poistaa normaalin jätehuollon kautta. Milwaukeeella on tarjolla vanhoja vaihtoakkuja varten ympäristöstävällinen jätehuoltopalvelu.

Vaihtoakkuja ei saa säilyttää yhdessä metalliesineiden kanssa (oikosulkuvaara).

Käytä ainoastaan System C12 latauslaitetta System C12 akkujen lataukseen. Älä käytä muiden järjestelmien akkuja.

Vaurioituneesta akusta saattaa erityisen kovassa käytössä tai poikkeavassa lämpötilassa vuotaa akkuhappoa. Ihonkohta, joka on joutunut kosketukseen akkuhapon kanssa on viipymättä pestävä vedellä ja saippualla. Silmä, johon on joutunut akkuhappoa, on huuhdeltava vedellä vähintään 10 minuutin ajan, jonka jälkeen on viipymättä hakeuduttava lääkäriin apuun.

Tätä laitetta ei ole tarkoitettu sellaisten henkilöiden (ei myöskään lasten) käytettäväksi, joiden fyysiset, aistimelliset tai henkiset kyvyt ovat rajoitteelliset tai joilla ei ole tarvittavaa kokemusta tai asiantuntemusta, paitsi niissä tapauksissa, jolloin he ovat heidän turvallisuudestaan vastuussa olevan henkilön valvonnassa tai saavat tältä henkilöltä laitteen käyttöä koskevat ohjeet. Lapsia tulee valvoa, jotta voidaan varmistaa, että he eivät voi leikkiä tällä laitteella.

## TARKOITUKSEN MUKAINEN KÄYTTÖ

Laserluoti soveltuu mittauspisteiden kohdistamiseen toisiinsa vaaka- tai pystysuunnassa.

Älä käytä tuotetta ohjeiden vastaisesti.

## AKKU

Uudet vaihtoakut saavuttavat täyden varauskyvyn 4-5 latauksen ja purkauksen jälkeen. Pitkään käyttämättä olleet vaihtoakut on ladattava ennen käyttöä.

Yli 50°C lämpötilassa akun suorituskyky heikkenee. Vältäthän akkujen säilyttämistä auringossa tai kuumissa tiloissa.

Pidä aina latauslaitteen ja akun kosketinpinnat puhtaina.

## KÄYTTÖ

Kun laite on kytketty nupista päälle, niin merkkivalo palaa. Jos merkkivalo välkkyä, niin laseria voi käyttää vielä tunnin, ennen kuin akku on tyhjentynyt täysin.

Kun laser on kohtisuorassa, niin lasersäde palaa jatkuvasti. Jos laser on enemmän kuin 4° luotisuorasta pois, niin laser välkkyä.

## Laserin tarkkuuden tarkastus:

Katon korkeuden tulee olla 3 ja 5 m välillä.

Kytke laser päälle ja merkitse lattiaan ja kattoon laserpisteet.

Käännä laseria 180° ja tähtää sillä merkittyihin pisteisiin. Molempien pisteiden tulee olla kohdakkain.

Toleranssi muuttuu katon korkeudesta riippuen samassa suhteessa kuin ylempään laserpisteeseen (180°-käännön jälkeen) ja ensimmäisen merkin väliin välimatka. Jos laserisi ei pysy alla ilmoitetun toleranssin puitteissa, niin se tulee toimittaa Milwaukee-huoltokorjaamoon.

Katon korkeus	Toleranssi
1 m (1 x 0,4 mm)	0,4 mm
5 m (5 x 0,4 mm)	2,0 mm
10 m (10 x 0,4 mm)	4,0 mm

## HUOLTO

Pidä laserakku aina puhtaana. Tarvittaessa puhdista lasi pehmeällä liinalla ja alkoholilla.

Käytä ainoastaan Milwaukee lisätarvikkeita ja Milwaukee varaosia. Mikäli jokin komponentti, jota ei ole kuvailtu, tarvitsee vaihtoa ota yhteys johonkin Milwaukee palvelupisteistä (kts. listamme takuuhuoltoilikkeiden/ palvelupisteiden osoitteista)

Tarpeen vaatiessa voit pyytää lähettämään laitteen kokoonpanopiirustuksen ilmoittamalla arvokilven kymmennumeroisen numeron seuraavasta osoitteesta: Milwaukee Electric Tool, Max-Eyth-Straße 10, D-71364 Winnenden, Germany.

## SYMBOLIT



Lue käyttöohjeet huolellisesti, ennen koneen käynnistämistä.



Älä katso lasersäteeseen



Tuote vastaa laserluokkaa 2 standardin IEC60825-1 mukaan.



Älä hävitä sähköjätettä tavallisen kotitalousjätteen mukana! Vanhoja sähkö- ja elektroniikkalaitteita koskevan EU-direktiivin 2002/96/ETY ja sen maakohtaisten sovellusten mukaisesti käytetyt sähköjätteen on toimitettava ongelmajätteen keräyspisteeseen ja ohjattava ympäristöstävälliseen kierrätykseen.

## TEKNIIKA SITOIEHIA

BoLT AC .....	12 V
Katlgorylä leizler.....	2
Még. ischús.....	< 1 mW
Míhkos kúmatos leizler.....	630-670 nm
Eúros leiturglías .....	30 m
Akríveia métrghs .....	± 0,2 mm/m
Báros me antallaktíh mpataría.....	570 g

**Δ ΠΡΟΕΙΔΟΠΟΙΗΣΗ!** Διαβάστε όλες τις Υποδείξεις ασφαλείας και τις Οδηγίες, και αυτές στο επισυναπτόμενο φυλλάδιο. Αμέλειες κατά την τήρηση των προειδοποιητικών υποδείξεων μπορεί να προκαλέσουν ηλεκτροπληξία, κίνδυνο πυρκαγιάς ή/και σοβαρούς τραυματισμούς.  
**Φυλάξτε όλες τις προειδοποιητικές υποδείξεις και οδηγίες για κάθε μελλοντική χρήση.**

## ΕΙΔΙΚΕΣ ΥΠΟΔΕΙΞΕΙΣ ΑΣΦΑΛΕΙΑΣ

Μην κοιτάζετε στην έξοδο της ακτίνας λέιζερ και μην κατευθύνετε επάνω σε άλλα άτομα.

Μην κοιτάζετε στην έξοδο της ακτίνας λέιζερ με οπτικά βοηθητικά όργανα (κιάλια, τηλεσκόπιο).

Μην κατευθύνετε την ακτίνα λέιζερ επάνω σε αντανακλαστικές επιφάνειες.

Μην εκτίθεστε στην ακτινοβολία λέιζερ. Το λέιζερ μπορεί να εκπέμπει ισχυρή ακτινοβολία.

Μην πετάτε τις μεταχειρισμένες ανταλλακτικές μπαταρίες στη φωτιά ή στα οικιακά απορρίμματα. Η Milwaukee προσφέρει μια απόσυρση των παλιών ανταλλακτικών μπαταριών σύμφωνα με τους κανόνες προστασίας του περιβάλλοντος, ρωτήστε παρακαλώ σχετικά στο ειδικό κατάστημα πώλησης.

Μην αποθηκεύετε τις ανταλλακτικές μπαταρίες μαζί με μεταλλικά αντικείμενα (κίνδυνος βραχυκυκλώματος).

Φορτίζετε τις ανταλλακτικές μπαταρίες του συστήματος C12 μόνο με φορτιστές του συστήματος C12. Μη φορτίζετε μπαταρίες από άλλα συστήματα.

Όταν υπάρχει υπερβολική καταπόνηση ή υψηλή θερμοκρασία μπορεί να τρέξει υγρό μπαταρίας από τις χαλασμένες επαναφορτιζόμενες μπαταρίες. Αν έρθετε σε επαφή με υγρό μπαταρίας να πλυθείτε αμέσως με νερό και σαπούνι. Σε περίπτωση επαφής με τα μάτια να πλυθείτε σχολαστικά για τουλάχιστον 10 λεπτά και να αναζητήσετε αμέσως ένα γιατρό.

Αυτή η συσκευή δεν προορίζεται για άτομα (συμπεριλαμβανομένων και παιδιών) με περιορισμένες σωματικές, αισθητηρικές ή πνευματικές ικανότητες ή λόγω έλλειψης πείρας και/ή γνώσεων, εκτός εάν επιβλέπονται από για την ασφάλειά τους αρμόδιο άτομο ή εάν τους υποδείχθηκε ο τρόπος χρήσης της συσκευής. Τα παιδιά να επιτηρούνται ώστε να εξασφαλιστεί πως δεν παίζουν με τη συσκευή.

## ΧΡΗΣΗ ΣΥΜΦΩΝΑ ΜΕ ΤΟ ΣΚΟΠΟ ΠΡΟΟΡΙΣΜΟΥ

Το λέιζερ κατακόρυφης δέσμης είναι κατάλληλο να ευθυγραμμίσει σημεία μέτρησης μεταξύ τους οριζόντια και κάθετα.

Αυτή η συσκευή επιτρέπεται να χρησιμοποιηθεί μόνο σύμφωνα με τον αναφερόμενο σκοπό προορισμού.

## ΜΠΑΤΑΡΙΕΣ

Οι νέες ανταλλακτικές μπαταρίες φθάνουν στην πλήρη χωρητικότητα τους μετά από 4-5 κύκλους φόρτισης και εκφόρτισης. Επαναφορτίζετε τις ανταλλακτικές μπαταρίες που δεν έχουν χρησιμοποιηθεί για μεγαλύτερο χρονικό διάστημα πριν τη χρήση.

Μια θερμοκρασία πάνω από 50°C μειώνει την ισχύ της ανταλλακτικής μπαταρίας. Αποφεύγετε τη θέρμανση για μεγαλύτερο χρονικό διάστημα από τον ήλιο ή τις συσκευές θέρμανσης.

Διατηρείτε τις επαφές σύνδεσης στο φορτιστή και στην ανταλλακτική μπαταρία καθαρές.

## ΕΦΑΡΜΟΓΗ

Μετά το άνοιγμα του διακόπτη ενεργοποίησης φωτίζει η λυχνία ελέγχου. Όταν αναβοσβήνει η λυχνία ελέγχου, μπορείτε να συνεχίσετε την εργασία σας με το λέιζερ για ακόμα μια ώρα μέχρι να αδειάσει η μπαταρία.

Όταν το λέιζερ βρίσκεται σε κατακόρυφη θέση, φωτίζει συνεχώς η ακτίνα λέιζερ. Όταν το λέιζερ αποκλίνει περισσότερο από 4° από την κατακόρυφη θέση αναβοσβήνει η ακτίνα λέιζερ.

## Ελέγχετε την ακρίβεια του λέιζερ:

Το ύψος της στέγης πρέπει να ανέρχεται μεταξύ 3 και 5 m.

Ενεργοποιείτε το λέιζερ και μαρκάρετε τα σημεία λέιζερ στο δάπεδο και την οροφή.

Στρέψτε το λέιζερ κατά 180° και σκοπεύετε τα μαρκαρισμένα σημεία. Τα δύο σημεία πρέπει να συμφωνούν.

Ανάλογα με το ύψος της οροφής μεταβάλλεται η ανοχή σε σχέση με την απόσταση μεταξύ του επάνω σημείου του λέιζερ (μετά από περιστροφή 180°) και της πρώτης σήμανσης. Εάν το λέιζερ σας δεν κυμαίνεται στα πλαίσια της πιο κάτω ανοχής, πρέπει το λέιζερ να αποσταλεί σε συνεργείο της Milwaukee Service.

Ύψος τοίχου	Ανοχή
1 m (1 x 0,4 mm)	0,4 mm
5 m (5 x 0,4 mm)	2,0 mm
10 m (10 x 0,4 mm)	4,0 mm

## ΣΥΝΤΗΡΗΣΗ

Διατηρείτε καθαρό το στόμιο λέιζερ. Εάν χρειάζεται καθαρίζετε το υαλί μ' ένα μαλακό πανί και οινόπνευμα.

Χρησιμοποιείτε μόνο προσθ. εξαρτήματα Milwaukee και ανταλλακτικά Milwaukee. Κατάσκ. τμήματα, που η αλλαγή τους δεν περιγράφεται, αντικαθιστώνται σε μια τεχνική υποστήριξη της Milwaukee (βλέπε φυλλάδιο εγγύηση/ διευθύνσεις τεχνικής υποστήριξης).

Όταν χρειάζεται, μπορείτε να ζητήσετε ένα σχέδιο συναρμολόγησης της συσκευής, δίνοντας τον τύπο της μηχανής και το δεκαψήφιο αριθμό στην πινακίδα ισχύος, από το κέντρο σέρβις ή απευθείας από τη φίρμα Milwaukee Electric Tool, Max-Eyth-Straße 10, D-71364 Winnenden, Germany.

## ΣΥΜΒΟΛΑ



Παρακαλώ διαβάστε σχολαστικά τις οδηγίες χρήσης πριν από την έναρξη λειτουργίας.



Μην κοιτάζετε στην έξοδο της ακτίνας λέιζερ.



Το προϊόν πληροί την κατηγορία λέιζερ 2 σύμφωνα με το IEC60825-1.



Μην πετάτε τα ηλεκτρικά εργαλεία στον κάδο οικιακών απορριμμάτων! Σύμφωνα με την ευρωπαϊκή οδηγία 2002/96/ΕΚ περί ηλεκτρικών και ηλεκτρονικών συσκευών και την ενσωμάτωσή της στο εθνικό δίκαιο, τα ηλεκτρικά εργαλεία πρέπει να συλλέγονται ξεχωριστά και να πιστοποιούνται για ανακύκλωση με τρόπο φιλικό προς το περιβάλλον.

## TEKNIK VERILER

Voltaž .....	12 V
Lazer sınıfı .....	2
Azami güç .....	< 1 mW
Lazer dalga boyu .....	630-670 nm
Çalışma aralığı .....	30 m
Ölçünün tam olması .....	± 0,2 mm/m
Değişken akü ile ağırlık .....	570 g

**UYARI!** Güvenlikle ilgili bütün açıklamaları, talimatları ve ilişikteki broşürde yazılı bulunan hususları okuyunuz. Açıklanan uyarılara ve talimat hükümlerine uyulmadığı takdirde elektrik çarpmalarına, yangınlara ve/veya ağır yaralanmalara neden olunabilir. **Bütün uyarıları ve talimat hükümlerini ileride kullanmak üzere saklayın.**

## GÜVENLİĞİNİZ İÇİN TALIMATLAR

Lazer ışınlarına bakmayın ve diğer şahısların üzerine yönlentmeyin.

Yardımcı optik araç ve gereçlerle (dürbün, teleskop) lazere bakmayın.

Lazeri yansıtma yapan yüzeylerin üzerine tutmayın.

Lazer ışınlarına tutmayın. Lazer kuvvetli ışınlar gönderebilir.

Kullanılmış kartuş aküleri ateşe veya ev çöplerine atmayın. Milwaukee, kartuş akülerin çevreye zarar vermeyecek biçimde tasfiye edilmesine olanak sağlayan hizmet sunar; lütfen bu konuda yetkili satıcınızdan bilgi alın.

Kartuş aküleri metal parça veya eşyalarla birlikte saklamayın (kısa devre tehlikesi).

C12 sistemli kartuş aküleri sadece C12 sistemli şarj cihazları ile şarj edin. Başka sistemli aküleri şarj etmeyin.

Aşırı zorlanma veya aşırı ısınma sonucu hasar gören kartuş akülerden batarya sıvısı dışarı akabilir. Batarya sıvısı ile temasa gelen yerleri hemen bol su ve sabunla yıkayın. Batarya sıvısı gözünüze kaçacak olursa en azından 10 dakika yıkayın ve zaman geçirmeden bir hekime başvurun.

Bu cihaz (çocuklar da dahil olmak üzere) fiziksel ve ruhsal rahatsızlığı bulunan ve etkilenen kişiler ve cihaz hakkında deneyimi ve/veya bilgisi bulunmayan kişiler tarafından kullanılamaz. İstisnai durumlar ise; kişiler kendi güvenlikleri açısından yetkili kişilerin denetimini altındadır veya kendilerine cihazın nasıl kullanıldığına dair gerekli talimatlar verilmiştir. Çocukların cihaz ile oynamalarını teminen, denetim altında bulundurulması gerekir.

## KULLANIM

Lazer lotu, ölçü noktalarını yatay ve dikey olarak birbirine yaklaştırmak üzere uygundur.

Bu alet sadece belirttiği gibi ve usulüne uygun olarak kullanılabilir.

## AKÜ

Yeni kartuş aküler ancak 4-5 şarj/deşarj işleminden sonra tam kapasitelerine ulaşırlar. Uzun süre kullanımı dışı kalmış kartuş aküleri kullanmadan önce şarj edin.

50°C üzerindeki sıcaklıklar kartuş akünün performansını düşürür. Akünün güneş ışığı veya mekân sıcaklığı altında uzun süre ısınmamasına dikkat edin.

Şarj cihazı ve kartuş aküdeki bağlantı noktalarını temiz tutun.

## UYGULAMA

Şalter düğmesini çalıştırdıktan sonra kontrol ışığı yanar. Kontrol ışığı yanıp sönerse akü boşalana kadar lazer ile bir saat daha çalışmaya devam edilebilir.

Lazer lotu dikeyse, lazer ışını sabit olarak yanar. Şayet lazer lot dışında 4°'den daha fazla lot dışında olursa, bu durumda lazer yanar.

### Lazerin doğruluğunu kontrol edin:

Kapak yüksekliğinin 3- 5 metre arasında olması gerekir.

Lazeri çalıştırın ve zemin ve kapakta lazer noktalarını işaretleyin.

Lazeri 180° çevirin ve işaretlenen noktaları nişanlayın. Her iki noktanın uyuşması gerekir.

Kapak yüksekliğine bağımlı olarak tolerans, üst lazer noktası (180° dönüşten sonra) ile ilk işaretleme arasındaki mesafe durumunda değişir. Şayet lazeriniz aşağıda belirtilen tolerans dahilinde olmazsa, lazerin Milwaukee Servis atölyesine götürülmesi gerekir.

Duvar yüksekliği	Tolerans
1 m (1 x 0,4 mm)	0,4 mm
5 m (5 x 0,4 mm)	2,0 mm
10 m (10 x 0,4 mm)	4,0 mm

## BAKIM

Lazer ağzının temiz tutulması gerekir. Gerekliği takdirde camını yumuşak bir bez ve alkolle temizleyin.

Sadece Milwaukee aksesuarı ve yedek parçası kullanın. Nasıl değiştirileceği açıklanmamış olan yapı parçalarını bir Milwaukee müşteri servisinde değiştirin (Garanti ve servis adresi broşürüne dikkat edin).

Gerekliği takdirde aletin dağıtım görünüş şeması, alet tipinin ve tip etiketi üzerindeki on hanelik sayının bildirilmesi koşuluyla müşteri servisinden veya doğrudan Milwaukee Electric Tool, Max-Eyth-Straße 10, D-71364 Winnenden, Germany adresinden istenebilir.

## SEMBOLLER



Lütfen aleti çalıştırmadan önce kullanma kılavuzunu dikkatli biçimde okuyun.



Lazer ışınına bakmayın.



Ürün, IEC60825-1'e göre 2. lazer sınıfına uygundur.



Elektrikli el aletlerini evdeki çöp kutusuna atmayın! Kullanılmış elektrikli aletleri, elektrik ve elektronik eski cihazlar hakkındaki 2002/96/EC Avrupa yönergelerine göre ve bu yönergeler ulusal hukuk kurallarına göre uyarlanarak, ayrı olarak toplanmalı ve çevre şartlarına uygun bir şekilde tekrar değerlendirilmeye gönderilmelidir.

## TECHNICKÁ DATA

Napájení V~ .....	12 V
Laserová třída .....	2
Max. výkon .....	< 1 mW
Vlnová délka laseru .....	630-670 nm
Pracovní rozsah .....	30 m
Přesnost měření při .....	± 0,2 mm/m
Hmotnost s výměnným aku .....	570 g

**VAROVÁNÍ!** Seznamte se se všemi bezpečnostními pokyny a sice i s pokyny v příložené brožuře. Zanedbání při dodržování varovných upozornění a pokynů mohou mít za následek úder elektrickým proudem, požár a/nebo těžká poranění. **Všechna varovná upozornění a pokyny do budoucna uschovejte.**

## SPECIÁLNÍ BEZPEČNOSTNÍ UPOZORNĚNÍ

Nedívejte se do laserové louče a nesměřujte tento na jiné osoby.

Nedívejte se do laseru optickými pomůckami (různými dalekohledy).

Laser nesměřujte na reflexní plochy.

Nevystavujte se laserovému záření. Laser může vysílat silné záření.

Použité nevyhazujte do domovního odpadu nebo do ohně. Milwaukee nabízí ekologickou likvidaci starých článků, ptejte se u vašeho obchodníka s nářadím.

Náhradní akumulátor neskladujte s kovovými předměty, nebezpečí zkrat.

Akumulátor systému C12 nabíjejte pouze nabíječkou systému C12. Nenabíjejte akumulátory jiných systémů.

Při extrémní zátěži či vysoké teplotě může z akumulátoru výtékat kapalina. Při zasažení touto kapalinou okamžitě zasažená místa omýjte vodou a mýdlem. Při zasažení očí okamžitě důkladně po dobu alespoň 10min.omývat a neodkladně vyhledat lékaře.

Tento přístroj není určen k používání osobami (včetně dětí) s omezenými tělesnými, smyslovými nebo duševními schopnostmi nebo osobami s nedostatečnými zkušenostmi a/nebo znalostmi, pokud nepracují pod dozorem osoby zodpovědné za bezpečnost nebo pokud touto osobou nebyl poučen o tom, jak se přístroj má používat.

Děti by měly být pod dozorem, aby bylo zajištěno, že si s přístrojem nebudou hrát.

## OBLAST VYUŽITÍ

Tato laserová olovnice je vhodná k horizontálnímu nebo vertikálnímu nastavení bodů měření vůči sobě.

Toto zařízení lze používat jen pro uvedený účel.

## AKUMULÁTORY

Nový akumulátor dosáhne plné kapacity po 4 - 5 nabíjecích cyklech. Déle nepoužívané akumulátory je nutné před použitím znovu nabít.

Teplota přes 50°C snižuje výkon akumulátoru. Chraňte před dlouhým přehříváním na slunci či u topení.

Kontakty nabíječky a akumulátoru udržujte v čistotě.

## POUŽITÍ

Po zapnutí spínacím knoflíkem se rozsvítí kontrolka. Pokud kontrolka bliká, je možné s laserem dále pracovat ještě hodinu, pokud se akumulátor nevybíje.

Je-li laser přesně kolmo, svítí konstantně. Pokud má laser od kolmé polohy odchylku více jako 4° , bliká.

### Kontrola přesnosti laseru:

Výška stropu musí být mezi 3 a 5 m.

Laser zapněte a na podlaze a stropě si poznačte laserové body.

Laser otočte o 180° a zapište na označené body. Oba body se musejí shodovat.

V závislosti na výšce stropu se mění tolerance v poměru vzdálenosti mezi horním laserovým bodem (po otočení o 180°) a první značkou. Nebude-li přesnost Vašeho laseru ležet v rámci tolerance uvedené v následné tabulce, nepoužívejte ho a odneste ho do servisu společnosti Milwaukee.

Výška stěny	Tolerance
1 m (1 x 0,4 mm)	0,4 mm
5 m (5 x 0,4 mm)	2,0 mm
10 m (10 x 0,4 mm)	4,0 mm

## ÚDRŽBA

Otvor laseru udržujte čistý. V případě potřeby vyčistěte sklo měkkým hadříkem a alkoholem.

Používat výhradně příslušenství Milwaukee a náhradní díly Milwaukee. Díly jejichž výměny nebyla popsána, nechte vyměnit v autorizovaném servisu (viz."Záruky / Seznam servisních míst)

Při potřebě podrobného rozkresu konstrukce, oslovte informací o typu a desetimístném objednacím čísle přímo servis a nebo výrobce, Milwaukee Electric Tool, Max-Eyth-Straße 10, D-71364 Winnenden, Germany.

## SYMBOLY



Před spuštěním stroje si pečlivě přečtěte návod k používání.



Nedívejte se do laserového louče.



Produkt odpovídá laserové třídě 2 podle IEC60825-1.



Elektrické nářadí nevyhazujte do komunálního odpadu! Podle evropské směrnice 2002/96/EC o nakládání s použitými elektrickými a elektronickými zařízeními a odpovídajících ustanovení právních předpisů jednotlivých zemí se použitá elektrická nářadí musí sbírat odděleně od ostatního odpadu a podrobit ekologicky šetrnému recyklování.

## TECHNICKÉ ÚDAJE

Napätie .....	12 V
Laserová trieda .....	2
Max. výkon .....	< 1 mW
Vlnová dĺžka lasera .....	630-670 nm
Pracovný rozsah .....	30 m
Presnosť merania pri .....	± 0,2 mm/m
Hmotnosť s výmenným aku .....	570 g

**⚠ POZOR! Zoznámte sa so všetkými bezpečnostnými pokynmi a sice aj s pokynmi v priloženej brožúre.** Zanedbanie dodržiavania Výstražných upozornení a pokynov uvedených v nasledujúcom texte môže mať za následok závažný elektrický prúd, spôsobí požiar a/alebo ťažké poranenie.  
**Tieto Výstražné upozornenia a bezpečnostné pokyny starostlivo uschovajte na budúce použitie.**

## Špeciálne bezpečnostné pokyny

Nepozerajte sa do laserového lúča a nesmerujte tento na iné osoby.

Nedívať sa do lasera cez optické pomôcky (rôzne ďalekohľady).

Laser nesmerujte na reflexné plochy.

Nevystavujte sa laserovému žiareniu. Laser môže vysielat silné žiarenie.

Opotrebované výmenné akumulátory nezahadzujte do ohňa alebo medzi domový odpad. Milwaukee ponúka likvidáciu starých výmenných akumulátorov, ktorá je v súlade s ochranou životného prostredia; informujte sa u Vášho predajcu.

Výmenné akumulátory neskladovať spolu s kovovými predmetmi (nebezpečenstvo skratu).

Výmenné akumulátory systému C12 nabíjať len nabíjacími zariadeniami systému C12. Akumulátory iných systémov týmto zariadením nenabíjať.

Pri extrémnych záťažach alebo extrémnych teplotách môže dôjsť k vytekaniu batérovej tekutiny z poškodeného výmenného akumulátora. Ak dôjde ku kontaktu pokožky s roztokom, postihnúť miesto umyť vodou a mydlom. Ak sa roztok dostane do očí, okamžite ich dôkladne vypláchnuť po dobu min. 10 min a bezodkladne vyhľadať lekára.

Tento prístroj nie je určený k používaniu osobami (včítane detí) s obmedzenými telesnými, zmyslovými alebo duševnými schopnosťami alebo osobami s nedostatočnými skúsenosťami a/alebo znalosťami, pokiaľ nepracujú pod dozorom osoby zodpovedajúcej za bezpečnosť alebo pokiaľ touto osobou neboli poučení o tom, ako sa prístroj má používať.  
Deti by mali byť pod dozorom, aby bolo zaistené, že sa s prístrojom nebudú hrať.

## Použitie podľa predpisov

Táto laserová olovnica je vhodná pre horizontálne alebo vertikálne nastavenie bodov merania voči sebe.

Tento prístroj sa smie používať len v súlade s uvedenými predpismi.

## Akumulátory

Nové výmenné akumulátory dosiahnu svoju maximálnu kapacitu po 4-5 nabitíach a vybitíach. Dlhá

as nepoužívané výmenné akumulátory pred použitím dobie.

Teplota vyššia ako 50°C znižuje výkon výmenného akumulátora. Zabráňte dlhšiemu ohriatiu slnkom alebo kúrením.

Pripájacie kontakty na nabíjacom zariadení a výmennom akumulátore udržiavať čisté.

## Použitie

Po zapnutí spínacím gombíkom sa rozsvieti kontrolka. Pokiaľ kontrolka bliká, je možné s laserom pokračovať v práci ešte hodinu, pokiaľ sa akumulátor nevybitie.

Ak je laser presne kolmo, svieti konštantne. Pokiaľ má laser od kolmej polohy odchytku väčšiu ako 4°, bliká.

## Kontrola presnosti lasera:

Výška stropu musí byť medzi 3 a 5 m.

Laser zapnite a na podlahe a strope si poznačte laserové body.

Laser otočte o 180° a zacieltte na označené body. Obidva body sa musia zhodovať.

V závislosti na výške stropu sa mení tolerancia v pomere vzdialenosti medzi horným laserovým bodom (po otočení o 180°) a prvou značkou. Ak by presnosť Vášho lasera neležala v rámci tolerancie uvedenej v nasledovnej tabuľke, nepoužívajte ho a odneste ho do servisu spoločnosti Milwaukee.

Výška steny	Tolerancia
1 m (1 x 0,4 mm)	0,4 mm
5 m (5 x 0,4 mm)	2,0 mm
10 m (10 x 0,4 mm)	4,0 mm

## Údržba

Otvor lasera udržiavajte čistý. V prípade potreby vyčistite sklo mäkkou handričkou a alkoholom.

Používať len Milwaukee príslušenstvo a Milwaukee náhradné diely. Súčasťou bez návodu na výmenu treba dat vymeniť v jednom z Milwaukee zákaznických centier (viď brožúru Záruka/Adresy zákaznických centier).

Pri udaní typu stroja a desaťmiestneho čísla nachádzajúceho sa na štítku dá sa v prípade potreby vyžiadať explozívna schéma prístroja od Vášho zákaznického centra alebo priamo v Milwaukee Electric Tool, Max-Eyth-Straße 10, D-71364 Winnenden, Germany.

## Symbole



Pred prvým použitím prístroja si pozorne prečítajte návod na obsluhu.



Nedívať sa do laserového lúča.



Produkt zodpovedá laserovej triede 2 podľa IEC60825-1.



Elektrické náradie nevyhadzujte do komunálneho odpadu! Podľa európskej smernice 2002/96/ES o nakladaní s použitými elektrickými a elektronickými zariadeniami a zodpovedajúcich ustanovení právnych predpisov jednotlivých krajín sa použité elektrické náradie musí zbierať oddelene od ostatného odpadu a podrobiť ekologicky šetrnej recyklácii.

## Dane techniczne

Napięcie V~ .....	12 V
Klasa lasera .....	2
Maks. moc .....	< 1 mW
Długość fali lasera .....	630-670 nm
Zakres roboczy .....	30 m
Dokładność pomiaru .....	± 0,2 mm/m
Ciężar z akumulatorem wymiennym .....	570 g

**⚠ OSTRZEŻENIE! Prosimy o przeczytanie wskazówek bezpieczeństwa i zaleceń, również tych, które zawarte są w załączonej broszurze.** Błędy w przestrzeganiu poniższych wskazówek mogą spowodować porażenie prądem, pożar i/lub ciężkie obrażenia ciała.  
**Należy starannie przechowywać wszystkie przepisy i wskazówki bezpieczeństwa dla dalszego zastosowania.**

## Instrukcje dotyczące bezpieczeństwa

Nie patrzeć w kierunku promienia lasera i nie kierować promienia na inne osoby.

Nie patrzeć w kierunku lasera poprzez przyrządy optyczne (lornetkę, lunetę).

Nie kierować lasera na powierzchnie odbijające światło.

Nie narażać się na działanie promieni lasera. Laser może emitować silne promieniowanie.

Zużytych akumulátorów nie wolno wrzucać do ognia ani traktować jako odpadów domowych. Milwaukee oferuje ekologiczną utylizację zużytych akumulátorów.

Nie przechowywać akumulátorów wraz z przedmiotami metalowymi (niebezpieczeństwo zwarcia).

Akumulatory Systemu C12 należy ładować wyłącznie przy pomocy ładowarek Systemu C12. Nie ładować przy pomocy tych ładowarek akumulátorów innych systemów.

W skrajnych warunkach temperaturowych lub przy bardzo dużym obciążeniu może dochodzić do wycieku kwasu akumulátorowego z uszkodzonych baterii akumulátorowych. W przypadku kontaktu z kwasem akumulátorowym należy natychmiast przemyć miejsce kontaktu wodą z mydłem. W przypadku kontaktu z oczami należy dokładnie przepłukać oczy przynajmniej przez 10 minut i zwrócić się natychmiast o pomoc medyczną.

Urządzenie nie jest przeznaczone do tego, aby było użytkowane przez osoby (łącznie z dziećmi) o ograniczonej zdolności psychicznej, czuciowej lub z niedostatecznym doświadczeniem lub wiedzą, chyba że będą one nadzorowane przez osobę dbającą o ich bezpieczeństwo i zostaną przez nią poinstruowane, jak należy obsługiwać urządzenie.

Należy pilnować dzieci, aby wykluczyć możliwość ich zabawy z tym urządzeniem.

## Warunki użytkowania

Pion laserowy służy do wzajemnego poziomego lub pionowego ustawiania punktów pomiarowych.

Produkt można użytkować wyłącznie zgodnie z jego normalnym przeznaczeniem.

## Baterie akumulátorowe

Nowe baterie akumulátorowe osiągają swoją pełną pojemność po 4 - 5 cyklach ładowania i rozładowywania. Akumulatory, które nie były przez dłuższy czas użytkowane, należy przed użyciem naładować.

W temperaturze powyżej 50°C następuje spadek osiągniętych wartości akumulátorowej. Unikaj długotrwałego wystawienia na oddziaływanie ciepła lub promieni słonecznych (niebezpieczeństwo przegrzania).

Styki ładowarek i wkładki akumulátorowych należy utrzymywać w czystości

## Użycie

Po naciśnięciu wyłącznika zapala się lampka kontrolna. Jeśli lampka kontrolna miga, laserem można pracować jeszcze przez godzinę, zanim rozładuje się akumulátor.

Jeśli laser znajduje się w pionie, światło lasera świeci się światłem ciągłym, jeśli położenie lasera jest odchylone od pionu o więcej niż 4°, laser zaczyna migać.

## Sprawdzenie dokładności lasera:

Wysokość stropu winna wynosić pomiędzy 3 i 5 m.

Włączyc laser i zaznaczyć punkty lasera na podłodze i stropie.

Przekreść laser o 180° i namierzyc zaznaczone punkty. Obydwa punkty winny się pokrywać.

W zależności od wysokości stropu zmienia się tolerancja w stosunku odległości między górnym punktem lasera (po obrocie o 180°) i pierwszym oznakowaniem. Jeżeli Wasz laser nie leży w przedziale podanej niżej tolerancji, to laser musi być przewieziony do Warsztatu Serwisowego Milwaukee Service.

Wysokość ściany	Tolerancja
1 m (1 x 0,4 mm)	0,4 mm
5 m (5 x 0,4 mm)	2,0 mm
10 m (10 x 0,4 mm)	4,0 mm

## Utrzymanie i konserwacja

Utrzymywać otwór lasera w czystości. W razie potrzeby oczyścić szkło miękką szmatką zwilżoną alkoholem.

Używać tylko i wyłącznie wyposażenia dodatkowego Milwaukee i części zamiennych Milwaukee. Gdyby trzeba było wymienić części, które nie zostały opisane, należy skontaktować się z przedstawicielem serwisu Milwaukee (patrz wykaz adresów punktów usługowych/gwarancyjnych).

Na życzenie można otrzymać rysunek widoku zespołu rozebranego. Przy zamawianiu należy podać dziesięciocyfrowy numer oraz typ elektronarzędzia umieszczony na tabliczce znamionowej. Zamówienia można dokonać albo u lokalnych przedstawicieli serwisu, albo bezpośrednio w Milwaukee Electric Tool, Max-Eyth-Straße 10, D-71364 Winnenden, Germany.

## Symbole



Przed uruchomieniem elektronarzędzia zapoznać się uważnie z treścią instrukcji.



Nie patrzeć na promień lasera.



Produkt odpowiada klasie lasera 2 wg IEC60825-1.



Nie wyrzucać elektronarzędzi wraz z odpadami z gospodarstwa domowego! Zgodnie z Europejską Dyrektywą 2002/96/WE w sprawie zużytego sprzętu elektrotechnicznego i elektronicznego oraz dostosowaniem jej do prawa krajowego, zużyte elektronarzędzia należy posegregować i zutylizować w sposób przyjazny dla środowiska.

## MŰSZAKI ADATOK

Volt AC.....	12 V
lézer osztály.....	2
Max. teljesítmény.....	< 1 mW
A lézer hullámhossza.....	630-670 nm
Munkatérület.....	30 m
Mérési pontosság.....	± 0,2 mm/m
Súly csereakkuval.....	570 g

**△ FIGYELMEZTETÉS! Olvasson el minden biztonsági útmutatót és utasítást, a mellékelt brosúrában találhatóakat is.** A következőkben leírt előírások betartásának elmulasztása áramütésekhez, tűzhöz és/vagy súlyos testi sérülésekhez vezethet. **Kérjük a későbbi használatra gondosan őrizze meg ezeket az előírásokat.**

## KÜLÖNLEGES BIZTONSÁGI TUDNIVALÓK

Tilos a lézersugárba nézni, és nem szabad más személyekre irányítani.

Tilos optikai segédeszközökkel (messzelátó, távcső) a lézerbe nézni.

A lézert nem szabad visszaverő felületre irányítani.

Ne tegye ki magát a lézersugárzásnak. A lézer erős sugárzást bocsáthat ki.

A használt akkumulátort ne dobja tűzbe vagy a háztartási szemétkébe. Tájékoztadjon a szakszerű megsemmisítés helyi lehetőségeiről.

Az akkumulátort ne tárolja együtt fém tárgyakkal. (Rövidzárlat veszélye).

Az "C12" elnevezésű rendszerhez tartozó akkumulátorokat kizárólag a rendszerhez tartozó töltővel töltsen fel. Ne használjon más rendszerbe tartozó töltőt.

Akkumulátor sav folyhat a sérült akkumulátorból extrém terhelés alatt, vagy extrém hő miatt. Ha az akkumulátor sav a bőrére kerül azonnal mossa meg szappanos vízzel. Szembe kerülés esetén folyóvíz alatt tartsa a szemét minimum 10 percig és azonnal forduljon orvoshoz.

A készüléket nem korlátozott fizikai, érzékszervi vagy szellemi képességekkel rendelkező, ill. tapasztalattal és/vagy ismeretekkel nem rendelkező személyek (beleértve a gyermekeket is) általi használatra tervezték, hacsak nem azok egy a biztonságukért illetékes személy felügyelete alatt állnak, vagy utasításokat kaptak e személytől a készülék kezelésére vonatkozóan.

A gyermekeket felügyelni kell annak biztosítására, hogy ne játszanak a készülékkel.

## RENDELTESSZERŰ HASZNÁLAT

A lézeres szintező mérési pontok vízszintes vagy függőleges egymáshoz történő beállítására alkalmas.

A készüléket kizárólag az alábbiakban leírtaknak megfelelően szabad használni.

## AKKUK

Új akkumulátor a teljes kapacitást 4-5 töltési/lemerülési ciklus után éri el. A hosszabb ideig üzemben kívül lévő akkumulátort használat előtt ismételtelen fel kell tölteni.

50°C feletti hőmérsékletnél csökkenhet az akkumulátor teljesítménye. Kerülni kell a túlzottan meleg helyen vagy napon történő hosszabb idejű tárolást.

A töltő és az akkumulátor csatlakozóit mindig tisztán kell tartani.

## ALKALMAZÁS

A kapcsológombbal történő bekapcsolás után világít az ellenőrző lámpa. Ha villog az ellenőrző lámpa, akkor a lézerral még egy órát lehet dolgozni, amíg az akku lemerül.

Ha a lézer merőleges, akkor a lézersugár folyamatosan világít. Ha a lézer 4°-ot meghaladóan eltér a merőlegestől, akkor villog a lézer.

### A lézer pontosságának ellenőrzése:

A mennyezet magasságának 3 és 5 m között kell lennie.

Kapcsolja be a lézert, és jelölje ki a padlón és a mennyezeten a lézerpontokat.

Forgassa el a lézert 180°-kal, és irányozza be a kijelölt pontokat. A két pontnak egyeznie kell.

A mennyezet magasságának függvényében változik a térés a felső lézerpont (a 180°-os elforgatás után) és az első jelölés közötti távolság arányában. Amennyiben az Ön által használt lézer nincs az alább megadott térésen belül, akkor a lézert el kell vinni egy Milwaukee szervizműhelybe.

Falmagasság	Térés
1 m (1 x 0,4 mm)	0,4 mm
5 m (5 x 0,4 mm)	2,0 mm
10 m (10 x 0,4 mm)	4,0 mm

## KARBANTARTÁS

A lézernyílást tisztán kell tartani. Szükség esetén puha ruhával és alkohollal meg kell tisztítani az üveget.

Csak Milwaukee tartozékokat és Milwaukee pótalkatrészeket szabad használni. Az olyan elemeket, melyek cseréje nincs ismertetve, cseréltesse ki Milwaukee szervizzel (lásd Garancia/Ügyfélszolgálat címei kiadványt).

Szükség esetén a készülékek robbantott ábráját - a készülék típusa és tízjegyű azonosító száma alapján a területileg illetékes Milwaukee márkaszerviztől vagy közvetlenül a gyártótól (Milwaukee Electric Tool, Max-Eyth-Straße 10, D-71364 Winnenden, Germany) lehet kérni.

## SZIMBÓLUMOK



Kérjük alaposan olvassa el a tájékoztatót mielőtt a gépet használja.



Tilos a lézersugárba nézni.



A termék az IEC60825-1 szerinti 2. lézer osztálynak felel meg.



Az elektromos kéziszerszámokat ne dobja a háztartási szemétkébe! A használt villamos és elektronikai készülékekkel szülő 2002/96/EK irányelv és annak a nemzeti jogba való átültetése szerint az elhasznált elektromos kéziszerszámokat külön kell gyűjteni, és környezetbarát módon újra kell hasznosítani.

## TEHNIČNI PODATKI

Napetost.....	12 V
Razred laserja.....	2
Maks. moč.....	< 1 mW
Valovna dolžina laserja.....	630-670 nm
Delovni obseg.....	30 m
Natančnost meritve.....	± 0,2 mm/m
Teža z izmenljivim akumulatorjem.....	570 g

**△ OPOZORILO! Preberite vsa varnostna opozorila in navodila, tudi tista v priloženi brošuri.** Napake zaradi neupoštevanja spodaj navedenih opozoril in napotil lahko povzročijo električni udar, požar in/ali težke telesne poškodbe. **Vsa opozorila in napotila shranite, ker jih boste v prihodnje še potrebovali.**

## SPECIALNI VARNOSTNI NAPOTKI

V žarek laserja ne glejte in ga ne usmerjajte v druge osebe.

V laser ne glejte z optičnimi pripomočki (daljnogled, teleskop).

Laserja ne usmerjajte v reflektirajoče površine.

Izogibajte se izpostavljanju laserskega žarčenja. Laser lahko oddaja močno žarčenje.

Izrabljenih izmenljivih akumulatorjev ne mečite v ogenj ali v gospodinjstva odpadke. Milwaukee nudi okolju prijazno odlaganje starih izmenljivih akumulatorjev; prosimo povprašajte vašega strokovnega trgovca.

Izmenljivih akumulatorjev ne hranite skupaj s kovinskimi predmeti (nevarnost kratkega stika).

Izmenljive akumulatorje sistema C12 polnite samo s polnilnimi aparati sistema C12. Ne polnite nobenih akumulatorjev iz drugih sistemov.

Pod ekstremno obremenitvijo ali ob ekstremni temperaturi iz poškodovanega izmenljivega akumulatorja lahko izteka akumulatorska tekočina. Po stiku z akumulatorsko tekočino prizadeto mesto takoj izperite z vodo in milom. Po stiku z očmi takoj najmanj 10 minut dolgo temeljito izpirajte in nemudoma obiščite zdravnika.

Ta naprava ni namenjena uporabi s strani oseb (vključujoč otroke) z omejenimi fizičnimi, senzoričnimi ali duševnimi zmogljivostmi ali s pomanjkanjivimi izkušnjami in/ali znanjem, če so pod nadzorom pristojne osebe ali so od le te prejeli navodila kako je potrebno napravo uporabljati. Otroke je potrebno nadzorovati, da se zagotovi, da se z napravo ne bodo igrali.

## UPORABA V SKLADU Z NAMEMBOSTJO

Lasersko merilo je primerno za medsebojno izravnavo mernih točk v horizontalni in vertikalni.

Ta naprava se sme uporabiti samo v skladu z namembnostjo uporabiti samo za navedene namene.

## AKUMULATORJI

Novi izmenljivi akumulatorji dosežejo svojo polno kapaciteto po 4 – 5 ciklkih polnjenja in praznjenja. Izmenljive akumulatorje, ki jih daljši čas niste uporabljali, pred uporabo naknadno napolnite.

Temperatura nad 50°C zmanjšuje zmogljivost izmenljivega akumulatorja. Izogibajte se daljšemu segrevanju zaradi sončnih žarkov ali greja.

Pazite, da ostanjejo priključni kontakti na polnilnem aparatu in izmenljivem akumulatorju čisti.

## UPORABA

Po vklopu preklopnega gumba kontrolna svetilka sveti. V kolikor le ta utripa, je v laserjem mogoče delati naprej še eno uro, preden se akumulator izprazni.

V kolikor je laser navpičen, sveti laserski žarek neprekinjeno. Kadar se laser nahaja več kot 4° izven navpičnice, laser utripa.

### Preverjanje natančnosti laserja:

Višina stropa mora znašati med 3 in 5 m.

Laser vklopite in na tleh in stropu označite laserske točke.

Laser zasučite za 180° in usmerite v označene točke. Obe točki se morata ujemati.

Toleranca se, v odvisnosti od višine stropa, v odnosu med razdaljo zgornje laserske točke (po 180° zasuku) in prve oznake, spreminja. V kolikor vaš laser ne leži znotraj spodaj navedene tolerance, je laser potrebno odnesti v Milwaukee servisni obrat.

Višina zidu	Toleranca
1 m (1 x 0,4 mm)	0,4 mm
5 m (5 x 0,4 mm)	2,0 mm
10 m (10 x 0,4 mm)	4,0 mm

## VZDRŽEVANJE

Odprtno laserja ohranjajte v čistem stanju. Po potrebi očistite steklo s pomočjo mehke krpe in alkohola.

Uporabljajte samo Milwaukee pribor in Milwaukee nadomestne dele. Poskrbite, da sestavne dele, katerih zamenjava ni opisana, zamenjajo v Milwaukee servisni službi (upoštevajte brošuro Garancija/Naslovi servisnih služb).

Po potrebi se lahko pri vaši servisni službi ali direktno pri Milwaukee Electric Tool naroči eksplozijska risba naprave ob navedbi tipa stroja in desetmestne številke s tipske ploščice Milwaukee Electric Tool, Max-Eyth-Straße 10, D-71364 Winnenden, Germany.

## SIMBOLI



Prosimo, da pred uporabo pozorno preberete to navodilo za uporabo.



Ne glejte v laserski žarek.



Proizvod ustreza 2. razredu laserja ustrezno IEC60825-1.



Elektricnega orodja ne odstranjujte s hišnimi odpadki! V skladu z Evropsko direktivo 2002/96/EC o odpadnih električnih in elektronskih opremi in z njenim izvajanjem v nacionalni zakonodaji je treba električna orodja ob koncu njihove življenjske dobe loceno zbirati in jih predati v postopek okolju prijaznega recikliranja.

## TEHNIČKI PODACI

Napon .....	12 V
Klasa lasera .....	2
Maksimalna snaga .....	< 1 mW
Dužina laserskog vala .....	630-670 nm
Radno područje .....	30 m
Točnost mjerenja .....	± 0,2 mm/m
Težina skupa sa izmjenjivom baterijom .....	570 g

**⚠ UPOZORENIE! Pročitajte sigurnosne upute i uputnice, isto i one iz priložene brošure.** Ako se ne bi poštvale napomene o sigurnosti i upute to bi moglo uzrokovati strujni udar, požar i/ili teške ozljede. **Sačuvajte sve napomene o sigurnosti i upute za buduću primjenu.**

## SPECIJALNE SIGURNOSNE UPUTE

Ne gledati u laserski zrak i ne usmjeravati na druge osobe  
U laser ne gledati sa optičkim pomoćnim sredstvima (dalekozor, teleskop)

Laser ne usmjeravati na reflektirajuće površine

Ne izlagati se laserskim zrakama. Laser može odašiljati jako zračenje.

Istrošene baterije za zamjenu ne baciti u vatra ili u kućno smeće. AEG nudi mogućnost uklanjanja starih baterija odgovarajuće okolini. Milwaukee nudi mogućnost uklanjanja starih baterija odgovarajuće okolini; upitajte molimo Vašeg stručnog trgovca.

Baterije za zamjenu ne čuvati skupa sa metalnim predmetima (opasnost od kratkog spoja).

Baterije sistema C12 puniti samo sa uređajem za punjenje sistema C12. Ne puniti baterije iz drugih sistema.

Pod ekstremnim opterećenjem ili ekstremne temperature može iz oštećenih baterija iscuriti baterijska tekućina. Kod dodira sa baterijskom tekućinom odmah isprati sa vodom i sapunom. Kod kontakta sa očima odmah najmanje 10 minuta temeljno ispirati i odmah potražiti liječnika.

Ovaj aparat nije određen za korištenje od strane osoba (uključujući djecu) sa ograničenim fizičkim, sensorim ili duševnim sposobnostima ili zbog manjkavog iskustva i/ili znanja, osim ako se ove naziru od strane jedne osobe, koja je nadležna za njihovu sigurnost, ili su od ove osobe, koja je nadležna za njihovu sigurnost, poučene, kako se ovaj aparat koristi. Djeca se moraju nadzirati kako bi se osiguralo, da se ne igraju sa ovim aparatom.

## PROPISNA UPOTREBA

Laserski lot je prikladan za podešavanje mjernih točaka vodoravno ili okomito jedne prema drugoj

Ovaj aparat se smije upotrijebiti samo u određene svrhe kao što je navedeno.

## BATERIJE

Novi baterije postižu svoj puni kapacitet nakon 4-5 ciklusa punjenja i pražnjenja. Baterije koje duže vremena nisu korištene, prije upotrebe napuniti.

Temperatura od preko 50°C smanjuje učinak baterija. Duže zagrijavanje od strane sunca ili grijanja izbjeci.

Priključne kontakte na uređaju za punjenje i baterijama držati čistima.

## PRIMJENA

Poslije uključivanja na uklopnom gumbu svjetli kontrolna svjetiljka. Ako kontrolna svjetiljka treperi, sa laserom se može raditi još jedan sat, dok se baterija ne isprazni.

Ako je laser okomit, laserska zraka svjetli konstantno. Ako se laser nalazi više od 4° izvan lota, onda laser treperi.

### Provjeriti točnost lasera:

Visina stropa mora iznositi između 3 i 5 m.

Laser uključiti i na podu i stropu označiti točke lasera.

Laser okrenuti za 180° i označene točke postaviti kao cilj.

U zavisnosti o visini stropa se mijenja tolerancija u odnosu na udaljenost između gornje laserske točke (nakon okreta od 180°) i prve oznake. Ako Vaš laser ne leži unutar dolje navedene tolerancije, laser se mora odnijeti u servisnu radionicu Milwaukee.

Visina zida	Tolerancija
1 m (1 x 0,4 mm)	0,4 mm
5 m (5 x 0,4 mm)	2,0 mm
10 m (10 x 0,4 mm)	4,0 mm

## ODRŽAVANJE

Laserski otvor držati čistim. Po potrebi staklo čistiti jednom mekanom krpom i alkoholom.

Primijeniti samo Milwaukee opremu i Milwaukee rezervne dijelove. Sastavne dijelove, čija zamjena nije opisana, dati zamijeniti kod jedne od Milwaukee servisnih službi (poštivati brošuru Garancija/Adrese servisa).

Po potrebi se može zatražiti crtež eksplozije aparata uz davanje podataka o tipu stroja i desetoznamenastog broja na pločici snage kod Vaše servisne službe ili direktno kod Milwaukee Electric Tool, Max-Eyth-Straße 10, D-71364 Winnenden, Germany.

## SIMBOLI



Molimo da pažljivo pročitate uputu o upotrebi prije puštanja u rad.



Ne gledati u lasersku zraku



Proizvod odgovara klasi lasera 2 po IEC60825-1.



Elektricne alate ne odlažite u kućne otpatke! Prema Europskoj direktivi 2002/96/EC o starijim elektricnim i elektronicnim strojevima i preuzimanju u nacionalno pravo moraju se istrošeni elektricni alati sakupljati odvojeno i odvesti u pogon za reciklažu.

## TEHNIŠKIE DATI

Spriegums .....	12 V
Lāzera klase .....	2
Maksimālā jauda .....	< 1 mW
Lāzera viļņa garums .....	630-670 nm
Darba diapazons .....	30 m
Mērīšanas precizitāte .....	± 0,2 mm/m
Svars kopā ar akumulatoru bateriju .....	570 g

**⚠ UZMANĪBU! Izlasiet visu drošības instrukciju un lietošanas pamācību klāt pievienotajā bukletā.** Seit sniegto drošības noteikumu un norādījumu neievērošana var izraisīt aizdegšanos un būt par cēloni elektriskajam triecienam vai nopietnam savainojumam. **Pēc izlasīšanas uzglabājiet šos noteikumus turpmākai izmantošanai.**

## SPECIĀLIE DROŠĪBAS NOTEIKUMI

Nelūkot cieši lāzera starā un nevīzīt to uz citām personām.

Nelūkot cieši lāzera ar optiskām ierīcēm (ar binokulāru, tālskati).

Nevīzīt lāzeru uz atstarojošām/reflektējošām virsmām.

Sargājieties no lāzera radiācijas apstarošanas. Lāzers var izstarot bīstamu radiāciju.

Izmantotos akumulārus nedrīkst mest ugunī vai parastajos atkritumos. Firma Milwaukee piedāvā iespēju vecos akumulātorus savākt apkārtējo vidi saudzējošā veidā; jautājiet specializētā veikalā.

Akumulātorus nav ieteicams glabāt kopā ar metāla priekšmetiem (iespējams īsslēgums).

C12 sistēmas akumulātorus lādēt tikai ar C12 sistēmas lādētājiem. Nedrīkst lādēt citus akumulātorus no citām sistēmām.

Pie ārkārtas slodzes un ārkārtas temperatūrām no bojātā akumulātorā var iztect akumulātorā šķidrums. Ja nonākt saskarsmē ar akumulātorā šķidrumu, saskarsmes vieta nekavējoties jānomazgā ar ūdeni un ziepēm. Ja šķidrums nonācis acīs, acis vismaz 10 min. skalot un nekavējoties konsultēties ar ārstu.

Šī ierīce nav paredzēta personām (ieskaitot bērņus) ar ierobežotām fiziskajām, maņu vai garīgajām spējām, vai trūkumiem un/vai nepieredzējušiem lietotājiem, izņemot gadījumus, kad tiek tā lietota kompetentas personas uzraudzībā vai apmācībā, ierīces lietošanas vietā. Bērni jāuzrauga un jāpatur redzeslokā, lai viņi neizmantotu ierīci rotaļām.

## NOTEIKUMIEM ATBILSTOŠS IZMANTOJUMS

Ar lāzeru Laserlot mērījuma punktas var izlīdzināt horizontāli un vertikāli - viens punkts pie otra.

Šo instrumentu drīkst izmantot tikai saskaņā ar minētajiem lietošanas noteikumiem.

## AKUMULĀTORI

Jauni akumulātori sasniedz pilnu kapacitāti pēc 4-5 uzlādēšanas un izlādēšanas cikliem. Akumulātori, kas ilgāku laiku nav izmantoti, pirms lietošanas jāuzlādē.

Pie temperatūras, kas pārsniedz 50°C, akumulātoru darbaspēja tiek negatīvi ietekmēta. Vajag izvairīties no ilgākas saules un karstuma iedarbības.

Lādētāja un akumulātoru pievienojuma kontakti jāuztur tīri.

## IZMANTOŠANA

Pēc starta pogas nospiešanas uzsāk degt kontroles lampiņa. Ja kontroles lampiņa mirgo, tas nozīmē, ka ar lāzeru vēl vienu stundu var strādāt, kāmēr akumulatoru baterija neizlādēsies.

Ja lāzers Laserlot stāv taisni, tad lāzera stars ir konstants (nemainās). Ja lāzers atrodas vairāk nekā 4 grādi ārpus līmeņa, tad lāzers mirgo.

### Lāzera precizitātes pārbaudīšana:

Maksimālajām augstumam ir jābūt diapazonā starp 3 m un 5 m.

Ieslēdziet lāzeru un apzīmējiet augšā un apakšā lāzera punktus.

Pagrieziet lāzeru uz 180 grādiem un veiciet iepriekšējā solī apzīmēto punktu vizēšanu.

Atkarībā no griestu augstuma pastāv mainīga pielaiide attiecībā uz attālumu starp augšējo siju (pēc 180° apgriešanās) un pirmā pakāpiena zīmi. Lūdzu, skatieties tabulu zemāk. Ja Jūsu lāzers pārsniedz doto pielaidi, nelietojiet lāzeru un sazinieties ar MILWAUKEE servisa centru.

Griestu augstums	Pielaiide
1 m (1 x 0,4 mm)	0,4 mm
5 m (5 x 0,4 mm)	2,0 mm
10 m (10 x 0,4 mm)	4,0 mm

## APKOPE

Lāzera atverei ir jābūt tīrai. Ja ir nepieciešams, atveres stiklu var notīrīt ar mikstu lupatīgu un spirtu.

Izmantojiet tikai firmu Milwaukee piederumus un firmas Milwaukee rezerves daļas. Lieciet nomainīt detaļas, kuru nomainga nav aprakstīta, kādā no firmu Milwaukee klientu apkalpošanas servisiem. (Skat. brošūru "Garantija/klientu apkalpošanas serviss".)

Ja nepieciešams, klientu apkalpošanas servisā vai tieši pie firmas Milwaukee Electric Tool, Max-Eyth-Straße 10, D-71364 Winnenden, Germany, var pieprasīt instrumenta ekspozīcijas zīmējumu, šim nolūkam jāuzrāda mašīnas tips un desmitvietīgais numurs, kas norādīts uz jaudas paneļa.

## SIMBOLI



Pirms sākt lietot instrumentu, lūdzu, izlasiet lietošanas pamācību.



Nelūkot cieši lāzera starā.



Produkts atbilst lāzera 2.klasei saskaņā ar IEC60825-1.



Neizmetiet elektroiekartas sadzīves atkritumos! Saskana ar Eiropas Direktīvu 2002/96/EK par lietotajām iekartām, elektronikas iekartām un tas iekļaušanu valsts likumdošana lietotas ekroiekartas ir jāsavāc atsevišķi un jānogada atbilstoši parstrādei videi draudzīga veida.

## TECHNINIAI DUOMENYS

Įtampa.....	12 V
Lazerio klasė.....	2
Maks. galia.....	< 1 mW
Bangos ilgis.....	630-670 nm
Darbo sritis.....	30 m
Matavimo tikslumas.....	± 0,2 mm/m
Svoris su keičiamu akumuliatoriumi.....	570 g

**⚠ DĖMESIO! Perskaitykite visas saugumo pastabas ir nurodymus, esančius pridėtoje brošiūroje.** Jei nepaisysite žemiau pateiktų saugos nuorodų ir reikalavimų, gali trenkti elektros smūgis, kilti gaisras ir/arba galite sunkiai susižaloti arba sužaloti kitus asmenis. **Išsaugokite šias saugos nuorodas ir reikalavimus, kad ir ateityje galėtumėte jais pasinaudoti.**

## YPATINGOS SAUGUMO NUORODOS

Nežiūrėkite į lazerio spindulį ir nekreipkite jo į kitus asmenis.

Nežiūrėkite į lazerį su optinėmis pagalbinėmis priemonėmis (binokliu, teleskopu).

Lazerio nekreipkite į atspindinčius paviršius.

Venkite ilgalaikės lazerio spinduliuotės. Lazeris gali skeisti stiprią spinduliuotę.

Sunaudotų keičiamų akumuliatorių nedeginkite ir nemeskite į buitines atliekas. „Milwaukee“ siūlo tausojantį aplinką sudėvėtų keičiamų akumuliatorių tvarkymą, apie tai prekybos atstovo.

Keičiamų akumuliatorių nelaikykite kartu su metaliniais daiktais (trumpojo jungimo pavojus).

Keičiamus „C12“ sistemos akumuliatorius kraukite tik „C12“ sistemos įkrovikliams. Nekraukite kitų sistemų akumuliatorių.

Ekstremalių apkrovų arba ekstremalios temperatūros poveikyje iš keičiamų akumuliatorių gali ištekėti akumuliatoriaus skysčiai. Išsitempus akumuliatoriaus skysčių, tuoj pat nuplaukite vandeniu su muilu. Patekus į akis, tuoj pat ne trumpiau kaip 10 minučių gausiai skalaukite vandeniu ir tuoj pat kreipkitės į gydytoją.

Šis prietaisas nėra skirtas naudotis asmenims (įskaitant vaikus), kurių fiziniai, jutiminiai ar protiniai sugebėjimai yra riboti, ar kurie neturi patirties ir/ar žinių, kaip šiuo prietaisu naudotis, išskyrus tuos atvejus, kai juos prižiūri už jų saugumą atsakingas asmuo arba kai jie tokio asmens buvo išmokyti, kaip reikia naudotis prietaisu. Vaikus reikėtų prižiūrėti, kad būtų užtikrinta, jog jie su prietaisu nežaidžia.

## NAUDOJIMAS PAGAL PASKIRTĮ

Lazerinis svambalas yra skirtas horizontaliai arba vertikaliai tarpusavyje išlyginti matavimo taškus.

Šį prietaisą leidžiama naudoti tik pagal nurodytą paskirtį.

## AKUMULIATORIAI

Nauji keičiami akumuliatoriai savo pilną talpą įgyja po 4-5 įkrovos ir iškrovos ciklų. Ilgesnį laiką nenaudotus keičiamus akumuliatorius prieš naudojimą įkraukite.

Aukštesnė nei 50°C temperatūra mažina keičiamų akumuliatorių galią. Venkite ilgesnio saulės ar šilumos šaltinių poveikio.

Įkroviklio ir keičiamo akumuliatoriaus jungiamieji kontaktai visada turi būti švarūs.

## NAUDOJIMAS

Įjungus įjungimo mygtuku užsideda kontrolinė lemputė. Jei kontrolinė lemputė mirksi, su lazeriu bus galima dirbti dar vieną valandą, kol išsikraus akumuliatorius.

Jei lazeris yra vertikalioje padėtyje, lazerio spindulys šviečia nuolatos. Jei lazeris nuo vertikalios padėties nukrypęs daugiau kaip 4°, jis mirksi.

## Lazerio tikslumo tikrinimas:

Lubų aukštis turi būti nuo 3 iki 5 m.

Įjunkite lazerį, ant grindų ir lubose pažymėkite lazerio taškus.

Pasukite lazerį 180° kampu ir nutaikykite į pažymėtus taškus. Abu taškai privalo sutapti.

Tolerancija, susijusi su atstumu tarp viršutinės sijos (po 180° pasisukimo) ir pirmos žymos, yra kintanti priklausomai nuo lubų aukščio. Žr. žemiau pateiktą lentelę. Jei jūsų lazerio tikslumas viršija duotos tolerancijos ribas, lazerio nenaudokite ir susisiekite su „Milwaukee“ aptarnavimo skyriumi.

Lubų aukštis	Tolerancija
1 m (1 x 0,4 mm)	0,4 mm
5 m (5 x 0,4 mm)	2,0 mm
10 m (10 x 0,4 mm)	4,0 mm

## TECHNINIS APTARNAVIMAS

Lazerio angą išlaikykite švarią. Esant reikalui, stiklėlių valykite minkšta šluoste ir alkoholiu.

Naudokite tik „Milwaukee“ priedus ir „Milwaukee“ atsargines dalis. Dalis, kurių keitimas neaprašytas, leidžiama keisti tik „Milwaukee“ klientų aptarnavimo skyriams (žr. garantiją/ klientų aptarnavimo skyrių adresus brošiūroje).

Jei reikia, nurodant įrenginio tipą bei specifikacijų lentelėje esantį dešimtženklį numerį, iš klientų aptarnavimo skyriaus arba tiesiai iš Milwaukee Electric Tool, Max-Eyth-Straße 10, D-71364 Winnenden, Germany, galima užsisakyti prietaiso surinkimo brėžinius.

## SIMBOLIAI



Prieš pradėdami dirbti su prietaisu, atidžiai perskaitykite jo naudojimo instrukciją.



Nežiūrėkite į lazerio spindulį.



Gaminys atitinka 2 lazerio klasę pagal IEC60825-1.



Neišmeskite elektros įrengimu į buitinius šiukšlynus! Pagal ES Direktyva 2002/96/EB del naudoto įrengimu, elektros įrengimu ir ju itraukimo i valstybinius istatymus naudotus irengimus butina suringti atskirai ir nugabenti antriniu žaliavu perdirimui aplinkai nekenksmingu budu.

## TEHNILISED ANDMED

Pinge.....	12 V
Lazeri klasė.....	2
Maksimumvõimsus.....	< 1 mW
Lainepikkus.....	630-670 nm
Tööpiirkond.....	30 m
Mõõtmistäpsus.....	± 0,2 mm/m
Kaal koos akuga.....	570 g

**⚠ TÄHELEPANU! Lugege kõik ohutusnõuanded ja juhendid läbi, ka juures olevast brošüürist.** Ohutusnõuete ja juhiste eiramise tagajärjeks võib olla elektrilööke, tulekahju ja/või raskek vigastused. **Hoidke kõik ohutusnõuded ja juhised edasiseks kasutamiseks hoolikalt alles.**

## SPETSIAALSED TURVAJUHISED

Ärge vaadake laserkiirde ja ärge suunage seda teiste isikute poole.

Ärge vaadake laserkiirde optilisi instrumente (binokkel, teleskoop) kasutades.

Ärge suunake laserit peegeldavatele pindadele.

Vältige kokkupuudet laserkiirgusega. Laser võib eraldada ohtlikku kiirgust.

Ärge visake tarvitatud vahetatavai akusid tulle ega olmeprügisse. Milwaukee pakub vanade akude keskkonnahoidlikku käitlust; palun küsige oma erialaselt tamijalt.

Ärge säilitage vahetatavai akusid koos metallesemetega (lühiseoht).

Laadige süsteemi C12 vahetatavai akusid ainult süsteemi C12 laadijatega. Ärge laadige nendega teiste süsteemide akusid.

Äärmuslik koormusel või äärmuslikul temperatuuril võib kahjustatud vahetatavai akust akuvedelik välja voolata. Akuvedelikuga kokkupuutumise korral peske kohe vee ja seebiga. Silma sattumise korral loputage kiiresti põhjalikult vähemalt 10 minutit ning pöörduge viivitamatult arsti poole.

Seade ei ole ette nähtud kasutamiseks füüsiliste, sensoorsete või vaimsete puuetega isikutele (lapsed kaas arvatud) või isikutele, kellel puuduvad kogemused ja teadised seadme kasutamiseks, välja arvatud nende turvalisuse eest vastutava isiku järelevalve all või juhendamisel. Lapsed peavad olema järelevalve all, et nad seadmega ei mängiks.

## KASUTAMINE VASTAVALT OTSTARBELE

Laserloodi abil saab mõõtepunkte joondada vertikaalselt või horisontaalselt.

Antud seadet tohib kasutada ainult vastavalt äranäidatud otstarbele.

## AKUD

Uued vahetatavai akud saavutavad oma täieliku mahtuvuse pärast 4–5 laadimis- ja tühjendustsüklit. Pikemat aega mittekasutatud akusid laadige veel enne kasutamist.

Temperatuur üle 50 °C vähendab vahetatava aku töövõimet. Vältige pikemat soojenemist päikese või kütteseadme mõjul.

Hoidke laadija ja vahetatava aku ühenduskontaktid puhtad.

## KASUTAGE

Pärast sisselülitusnupu vajutamist hakkab vilkuma kontrolltuli. Kui kontrolltuli hakkab vilkuma, on aku tühjenemiseni jäänud veel 1 tund.

Kui laser on loodis, töötab laser pidevalt. Kui laser kaldub loodist enam kui 4° kõrvale, hakkab laser vilkuma.

## Laseri täpsuse testimine:

Piirkõrgus peab jääma vahemikku 3 kuni 5 m.

Lülitage laser sisse ning markeerige ülemiste ja alumiste kiirte asukoht.

Pöörake laserit 180° ja vaadake, kas kiir on suunatud eelnevalt markeeritud punktidesse, nii et mõlemad punktid kattuvad.

Sõltuvalt lae kõrgusest eksisteerib muutuv tolerants ülemise tala (pärast 180°C pööret) ja esimese astme märgi vahel. Vaadake allpool toodud tabelit. Kui teie laser ületab ette antud tolerantsi, siis ärge laserit kasutage, vaid võtke ühendust MILWAUKEE teeninduskeskusega

Lae kõrgus	Tolerants
1 m (1 x 0,4 mm)	0,4 mm
5 m (5 x 0,4 mm)	2,0 mm
10 m (10 x 0,4 mm)	4,0 mm

## HOOLDUS

Hoidke laseri ava puhtana. Vajadusel puhastage klaasi alkoholis immutatud pehme lapiga.

Kasutage ainult Milwaukee tarvikuid ja Milwaukee tagavaraosi. Detailid, mille väljavahetamist pole kirjeldatud, laske välja vahetada Milwaukee klientiteeninduspunkti (vaadake brošüüri garantii / klientiteeninduste aadressid).

Vajaduse korral võite tellida seadme läbilõikejoonise, näidates ära masina tüübi ja andmesildi oleva kümnekohalise numbri. Selleks pöörduge klientiteeninduspunkti või otse: Milwaukee Electric Tool, Max-Eyth-Straße 10, D-71364 Winnenden, Germany.

## SÜMBOLID



Palun lugege enne käikulaskmist kasutamisyuhend hoolikalt läbi.



Ärge vaadake laserkiirde.



See toode vastab laseri klassile 2 standardi IEC60825-1 alusel.



Ärge käidelize kasutuskõlmatuks muutunud elektrilisi tööriistu koos olmejäätmetega! Vastavalt Euroopa Parlamendi ja nõukogu direktiivile 2002/96/EÜ elektri- ja elektroonikaseadmete jäätmete kohta ning direktiivi nõuete kohaldamisele liikmesriikides tuleb asutuskõlmatuks muutunud elektrilised tööriistad koguda eraldi ja keskkonnasaastlikult korduskasutada või ringlusse võtta.

## ТЕХНИЧЕСКИЕ ДАННЫЕ

Волт пост. тока .....	12V
Клас лазера .....	2
Макс. мощност .....	< 1 mW
Длина волны лазера .....	630-670 nm
Рабочий диапазон .....	30 m
Точность измерения .....	± 0,2 mm/m
Вес с аккумулятором .....	570 g

**ВНИМАНИЕ!** Ознакомьтесь со всеми указаниями по безопасности и инструкциями, в том числе с инструкциями, содержащимися в прилагающейся брошюре. Упущения, допущенные при соблюдении указаний и инструкций по технике безопасности, могут стать причиной электрического поражения, пожара и тяжелых травм.  
**Сохраняйте эти инструкции и указания для будущего использования.**

## РЕКОМЕНДАЦИИ ПО ТЕХНИКЕ БЕЗОПАСНОСТИ

Не смотреть на лазерный лучи и не направлять на других людей.

Не рассматривать лазер с помощью оптических приборов (бинокль, телескоп).

Не направлять лазер на отражающие поверхности.

Не подвергаться лазерному излучению. Лазер может испускать опасное излучение.

Не выбрасывайте использованные аккумуляторы вместе с домашним мусором и не сжигайте их. Дистрибьюторы компании Milwaukee предлагают восстановление старых аккумуляторов, чтобы защитить окружающую среду.

Не храните аккумуляторы вместе с металлическими предметами во избежание короткого замыкания.

Для зарядки аккумуляторов модели C12 используйте только зарядным устройством C12. Не заряжайте аккумуляторы других систем.

Аккумуляторная батарея может быть повреждена и дать течь под воздействием чрезмерных температур или повышенной нагрузки. В случае контакта с аккумуляторной кислотой немедленно промойте место контакта мылом и водой. В случае попадания кислоты в глаза промойте глаза в течении 10 минут и немедленно обратитесь за медицинской помощью.

Данный прибор не предназначен для использования лицами (включая детей) с ограниченными физическими, сенсорными или умственными способностями, а также в случае недостатка опыта и/или знаний, за исключением случаев, когда они находятся под контролем людей, отвечающих за их безопасность, или получили от них инструкции по использованию прибора. Необходимо следить за тем, чтобы дети не играли с прибором.

## ИСПОЛЬЗОВАНИЕ

Лазерный лот предназначен для горизонтального или вертикального выравнивания точек замера относительно друг друга.

Не пользуйтесь данным инструментом способом, отличным от указанного для нормального применения.

## АККУМУЛЯТОР

Новый аккумулятор заряжается до полной емкости после 4 - 5 зарядных циклов. Перед использованием аккумулятора, которым не пользовались некоторое время, его необходимо зарядить.

Температура свыше 50°C снижает работоспособность аккумуляторов. Избегайте продолжительного нагрева или прямого солнечного света (риск перегрева).

Контакты зарядного устройства и аккумуляторов должны содержаться в чистоте.

## ИСПОЛЬЗОВАНИЕ

После включения выключателя загорается контрольная лампочка. Если контрольная лампочка мигает, с лазером можно работать еще час, пока не закончится аккумулятор.

Если лазер вертикальный, лазерный луч горит постоянно. Если лазер отклоняется более, чем на 4° от вертикали, лазерный луч мигает.

### Проверить точность лазера:

Высота потолка должна составлять от 3 до 5 м.

Включить лазер и отметить ориентировочные точки на полу и потолке.

Лазер повернуть на 180° и засечь отмеченные точки. Обе точки должны совпадать.

В зависимости от высоты потолка меняется допуск относительно расстояния между верхней точкой лазера (после поворота на 180°) и первой отметкой. Если отклонение вашего лазера выходит за рамки указанного ниже допуска, лазер следует отнести в сервисную матерскую Milwaukee.

Высота потолка	Допуск
1 m (1 x 0,4 mm)	0,4 mm
5 m (5 x 0,4 mm)	2,0 mm
10 m (10 x 0,4 mm)	4,0 mm

## ОБСЛУЖИВАНИЕ

Отверстие лазера держать чистым. При необходимости очистить стекло мягкой салфеткой и спиртом.

Пользуйтесь аксессуарами и запасными частями Milwaukee. В случае возникновения необходимости в замене, которая не была описана, обращайтесь в один из сервисных центров по обслуживанию электроинструментов Milwaukee (см. список сервисных организаций).

При необходимости может быть заказан чертеж инструмента с трехмерным изображением деталей. Пожалуйста, укажите десятизначный номер и тип инструмента и закажите чертеж у Ваших местных агентов или непосредственно у Milwaukee Electric Tool, Max-Eyth-Strasse 10, D-71364 Winnenden, Germany.

## СИМВОЛЫ



Пожалуйста, внимательно прочтите инструкцию по использованию перед началом любых операций с инструментом.



Не смотреть на лазерный луч.



Продукт соответствует классу лазера 2 согласно IEC60825-1.



Не выбрасывайте электроинструмент с бытовыми отходами! Согласно Европейской директиве 2002/96/EC по отходам от электрического и электронного оборудования и соответствующим нормам национального права вышедшие из употребления электроинструменты подлежат сбору отдельно для экологически безопасной утилизации.

## ТЕХНИЧЕСКИ ДАННИ

Напряжение .....	12V
Лазерен клас .....	2
Максимална мощност .....	< 1 mW
Дължина на вълната на лазера .....	630-670 nm
Работен диапазон .....	30 m
Точност на измерване .....	± 0,2 mm/m
Тегло с резервна батерия .....	570 g

**ВНИМАНИЕ!** Прочетете указанията за безопасност и съветите в приложената брошюра. Неспазването на приведените по-долу указания може да доведе до токов удар, пожар и/или тежки травми.  
**Съхранявайте тези указания на сигурно място.**

## СПЕЦИАЛНИ УКАЗАНИЯ ЗА БЕЗОПАСНОСТ

Не поглеждайте в лазерния лъч и не го насочвайте към други лица.

Не гледайте в лазер през оптични помощни средства (далекоглед, бинокъл).

Не насочвайте лазера към отражателни повърхности.

Не се подлагайте на лазерно облъчване. Лазерът може да излъчва много силно.

Не изхвърляйте изхабените аккумулятори в огъня или в при битовите отпадъци. Milwaukee предлага екологосъобразно събиране на старите аккумулятори; моля попитайте Вашия специализиран търговец.

Не съхранявайте аккумуляторите заедно с метални предмети (опасност от късо съединение).

Аккумулятори от системата C12 да се зареждат само със зарядни устройства от системата C12 laden. Да не се зареждат аккумулятори от други системи.

При екстремно натоварване или екстремна температура от повредени аккумулятори може да изтече батерийна течност. При допир с такава течност веднага измийте с вода и сапун. При контакт с очите веднага изплаквайте старателно най-малко 10 минути и незабавно потърсете лекар.

Този уред не е предназначен за употреба от лица (включително деца) с ограничени физически, сензорни и умствени способности или с недостатъчен опит и/или без познания, освен ако не са наблюдавани от отговарящо за безопасността им лица и са получили от него указания как да ползват уреда. Не оставяйте децата без надзор, за да сте сигурни, че не си играят с уреда.

## ИЗПОЛЗВАНЕ ПО ПРЕДНАЗНАЧЕНИЕ

Лазерният отвес е подходящ за хоризонтално или вертикално изравняване на ориентирни точки.

Този уред може да се използва по предназначение само както е посочено.

## АККУМУЛЯТОРИ

Новите сменяеми аккумулятори достигат пълния си капацитет след 4-5 цикъла на зареждане и разреждане. Аккумулятори, които не са ползвани по-дълго време, преди употреба да се дозаредят.

Температура над 50°C намалява мощността на аккумулятора. Да се избягва по-продължително нагряване на слънце или от отопление.

Поддържайте чисти присъединителните контакти на зарядното устройство и на аккумулятора.

## ПРИЛОЖЕНИЕ

След включване на бутона светва контролната светлина. Ако контролната светлина започне да мига, можете да работите с лазера в продължение на още 1 час, преди батерията да се изтощи.

Ако лазерът е насочен вертикално, снопът на лазерния лъч свети постоянно. Ако лазерът е 4 градуса встрани, той започва да мига.

### Проверка на точността на лазера:

Височината на таваните трябва да бъде между 3 и 5 метра.

Включете лазера и маркирайте лазерните точки на пода и тавана.

Завъртете лазера на 180 градуса и визирийте маркираните точки. Двете точки трябва да съвпадат.

В зависимост от височината на тавана, отклонението в съотношението на разстоянието между горната лазерна точка (след завъртане на 180°) и първата маркировка се променя. Ако лазерът Ви не е в рамките на посоченото долу отклонение, то лазерът трябва да бъде занесен за проверка в сервис на Milwaukee Service.

Височина на стената	Отклонение
1 m (1 x 0,4 mm)	0,4 mm
5 m (5 x 0,4 mm)	2,0 mm
10 m (10 x 0,4 mm)	4,0 mm

## ПОДДРЪЖКА

Поддържайте отвора на лазера чист. При необходимост почистете стъклото с кърпа и алкохол.

Да се използват само аксесоари на Milwaukee и резервни части на Milwaukee. Елементи, чията подмяна не е описана, да се дадат за подмяна в сервис на Milwaukee (вижте брошурата "Гаранция и адреси на сервиси").

При необходимост можете да поискате за уреда от Вашия сервис или директно от Milwaukee Electric Tool, Max-Eyth-Strasse 10, D-71364 Winnenden, Germany, чертеж за в случай на експлозия, като посочите типа на машината и десетцифрения номер върху заводската табелка.

## СИМВОЛИ



Преди пускане на уреда в действие моля прочетете внимателно инструкцията за използване.



Не гледайте към лазерния лъч.



Продуктът съответства на лазерен клас 2 съгласно IEC60825-1.



Не изхвърляйте електроинструменти при битовите отпадъци! Съобразно Европейската директива 2002/96/EO за стари електрически и електронни уреди и нейното реализиране в националното законодателство изхабените електроинструменти трябва да се събират отделно и да се предават в пункт за екологосъобразно рециклиране.

## DATE TEHNICE

Tensiune ..... 12 V  
Clasa de laser ..... 2  
Putere max. .... < 1 mW  
Lungimea de undă a laserului ..... 630-670 nm  
Gama de lucru ..... 30 m  
Precizie de măsurare ..... ± 0,2 mm/m  
Greutate cu baterie de schimb ..... 570 g

**⚠ AVERTISMENT! Citiți toate avizele de siguranță și indicațiile, chiar și cele din borșura alăturată.**  
Nerespectarea indicațiilor de avertizare și a instrucțiunilor poate provoca electrocutare, incendii și/sau răni grave.  
**Păstrați toate indicațiile de avertizare și instrucțiunile în vederea utilizărilor viitoare.**

## INSTRUCIUNI DE SECURITATE

Nu priviți în fasciculul laser și nu-l îndreptați asupra altor persoane.

Nu priviți în fasciculul laser cu instrumente optice (binoclu, lunetă).

Nu îndreptați laserul asupra unor suprafețe reflectorizante.

Evitați expunerea la radiația laserului. Laserul poate emite radiație intensă.

Nu aruncați acumulatorii uzați la containerul de reziduri menajere și nu îi ardeți. Milwaukee Distributors se oferă să recupereze acumulatorii vechi pentru protecția mediului înconjurător.

Nu depozitați acumulatorul împreună cu obiecte metalice (risic de scurtcircuit)

Folosiți numai încărcătoare System C12 pentru încărcarea acumulatorilor System C12. Nu folosiți acumulatori din alte sisteme.

Acidul se poate scurge din acumulatorii deteriorați la încărcături sau temperaturi extreme. În caz de contact cu acidul din acumulator, spălați imediat cu apă și săpun. În caz de contact cu ochii, clătiți cu atenție timp de cel puțin 10 minute și apelați imediat la îngrijire medicală.

Acest aparat nu este destinat folosirii de către persoane (inclusiv copii) cu abilități psihice, senzitive sau mentale limitate sau fără experiență și/sau fără cunoștințele necesare, exceptând cazul în care acestea sunt supravegheate de o persoană responsabil de siguranța lor sau dacă au primit de la această persoană indicații legate de modul de folosire al aparatului.

Copiii trebuie supravegheați pentru a asigura faptul că ei nu se joacă cu aparatul.

## CONDIȚII DE UTILIZARE SPECIFICATE

Nivela cu laser este capabilă să alinieze între ele, pe orizontală și pe verticală, repere de măsurare.

Nu utilizați acest produs în alt mod decât cel stabilit pentru utilizare normală

## ACUMULATORI

Noile pachete de acumulatori ating capacitatea totală de încărcare după 4-5 încărcări și descărcări. Acumulatorii care nu au fost utilizați o perioadă de timp trebuie reîncărcați înainte de utilizare.

Temperatura mai mare de 50°C (122°F) reduce performanța acumulatorului. Evitați expunerea prelungită la căldură sau radiație solară (risic de supraîncălzire)

Contactele încărcătoarelor și acumulatorilor trebuie păstrate curate.

## UTILIZARE

După conectarea de la butonul de pornire/oprire se aprinde becul de control. Când becul de control începe să clipească, laserul mai poate fi folosit încă timp de o oră până la descărcarea bateriei.

Atunci când laserul se găsește în poziție verticală, fasciculul luminează constant. Atunci când se abate de la normală cu mai mult decât 4°, laserul clipește.

### Verificarea preciziei laserului:

Înălțimea tavanului trebuie să măsoare între 3 m și 5 m.

Conectați laserul și marcați punctele de laser pe podea și pe tavan.

Rotiți laserul cu 180° și așintiți-l asupra punctelor marcate. Cele două puncte trebuie să coincidă.

În funcție de înălțimea până la tavan, toleranța variază funcție de distanța dintre spotul laser superior (după rotirea cu 180°) și primul marcaj. Dacă laserul dvs. nu respectă marja de toleranță indicată mai jos, acesta trebuie dus la un punct de service Milwaukee.

Înălțimea până la tavan	Toleranță
1 m (1 x 0,4 mm)	0,4 mm
5 m (5 x 0,4 mm)	2,0 mm
10 m (10 x 0,4 mm)	4,0 mm

## INTREȚINERE

Mențineți curat orificiul laserului. Dacă este necesar, curățați sticla cu o cârpă moale îmbibată în alcool.

Utilizați numai accesorii și piese de schimb Milwaukee. Dacă unele din componente care nu au fost descrise trebuie înlocuite, vă rugăm contactați unul din agenții de service Milwaukee (vezi lista noastră pentru service / garanție)

Dacă este necesară, se poate comanda o imagine descompusă a sculei. Vă rugăm menționați numărul art. Precum și tipul mașinii tipărit pe etichetă și comandați desenul la agenții de service locali sau direct la Milwaukee Electric Tool, Max-Eyth-Straße 10, D-71364 Winnenden, Germany.

## SIMBOLURI



Va rugăm citiți cu atenție instrucțiunile înainte de pornirea mașinii



Nu priviți în fasciculul de laser.



Produsul corespunde clasei de laser 2 conform IEC60825-1.



Nu aruncați scule electrice în gunoiul menajer! Conform directivei europene nr. 2002/96/EC referitor la aparate electrice și electronice uzate precum și la transpunerea acesteia în drept național, sculele electrice trebuie colectate separat și introduse într-un circuit de reciclare ecologic.

## ТЕХНИЧКИ ПОДАТОЦИ

Волти ..... 12 V  
Класа на лазер ..... 2  
Макс. моќност ..... < 1 mW  
Бранова должина на лазер ..... 630-670 nm  
Видливост ..... 30 m  
Прецизност во мерењетопри ..... ± 0,2 mm/m  
Тежина со батерија ..... 570 g

**⚠ ПРЕДУПРЕДУВАЊЕ! Прочитајте ги сите безбедносни упатства и инструкции.** Заборавање на почитувањето на безбедносните упатства и инструкции можат да предизвикаат електричен удар, пожар и/или тешки повреди.  
**Сочувајте ги сите безбедносни упатства и инструкции за во иднина.**

## УПАТСТВО ЗА УПОТРЕБА

Не гледајте во ласерскиот зрак и не насочувајте го ласерот кон други лица.

Не гледајте во ласерот со оптички помошни средства (двоглед, дурбин).

Не го насочувајте ласерот кон рефлектирачки површини.

Избегнувајте изложување на ласерски зрак. Ласерот може да емитува силно зрачење.

Не ги оставајте искористените батерии во домашниот отпад и не горете ги. Дистрибутерите на Milwaukee ги собираат старите батерии, со што ја штитат нашата околина.

Не ги чувајте батериите заедно со метални предмети (ризик од краток спој).

Користете исклучиво Систем C12 за полнење на батерии од C12 систем. Не користете батерии од друг систем.

Киселината од оштетените батериите може да истече при екстреман напон или температури. Доколку дојдете во контакт со исатата, измијте се веднаш со сапун и вода. Во случај на контакт со очите плакнете ги убаво најмалку 10 минути и задолжително одете на лекар.

Овој уред не е наменет за употреба од страна на лица (вклучувајќи и деца) со ограничени физички, сензорни или ментални способности или со недостаток на искуство и / или недостаток на знаење, освен доколку тие лица се под надзор на лице, кое е надлежно за нивната безбедност, или доколку од тоа лице добиваат инструкции за тоа, како да се користи апаратот. Децата треба да бидат под надзор за да бидете сигурни, дека тие не играат со апаратот.

## СПЕЦИФИЦИРАНИ УСЛОВИ НА УПОТРЕБА

Ласерскиот сноп е погоден за меѓусебно насочување на мерни точки хоризонтално или вертикално.

Не го користете овој производ на било кој друг начин освен пропишаниот за нормална употреба.

## БАТЕРИИ

Нови комплекти батерии постигнуваат целосен капацитет по 4-5 циклуса на полнење и празнење. Подолг период неупотребувани комплекти батерии да се наполнат пред употреба.

Температура повисока од 50°C (122°F) го намалуваат траењето на батериите. Избегнувајте подолго изложување на батериите на високи температури или сонце (ризик од прегревање).

Клемите на полначот и батериите мора да бидат чисти.

## УПОТРЕБА

По вклучување на копчето за вклучување/исклучување, контролната ламбичка светнува. Доколку контролната ламбичка трепка, тогаш со ласерот може да се работи уште еден час, сè додека не се испразни батеријата.

Доколку ласерот зрачи континуирано, тогаш ласерскиот зрак свети константно. Доколку ласерот се наоѓа вон нивото подолго од 4°, во тој случај ласерот трепка.

### Проверка на прецизноста на ласерот:

Висината на таванот мора да изнесува помеѓу 3 и 5 м.

Вклучете го ласерот и маркирајте ги ласерските точки на површинат и горе.

Свртите го ласерот за 180° и одбележете ги маркираните точки. Двете точки мора да се совпаѓаат.

Во зависност од висината на горниот дел се менува толеранцијата во односот на растојанието помеѓу горната точка на ласерот (по вртење за 180°) и првото маркирање. Доколку Вашиот ласер не се наоѓа во рамките на долунаведеното подрачје на толеранција, во тој случај ласерот мора да биде донесен во сервис на Milwaukee.

Висина на сид	Толеранција
1 m (1 x 0,4 mm)	0,4 mm
5 m (5 x 0,4 mm)	2,0 mm
10 m (10 x 0,4 mm)	4,0 mm

## ОДРЖУВАЊЕ

Одржувајте го отворот на ласерот чист. По потреба исчистете го стаклото со мека крпа и алкохол.

Користете само Milwaukee додатоци и резервни делови. Доколку некои од компонентите кои не се опишани треба да бидат заменети, Ве молиме контактирајте ги сервисните агенти на Milwaukee (консултирајте ја листата на адреси).

Доколку е потребно можно е да биде набавен детален приказ на алатот. Ве молиме наведете го бројот на артиклот како и типот на машина кој е отпечатан на етикетата и порачајте ја скицата кај локалниот застапник или директно кај: Milwaukee Electric Tool, Max-Eyth-Straße 10, D-71364 Winnenden, Germany.

## СИМБОЛИ



Ве молиме пред да ја стартувате машината обрнете внимание на упатствата за употреба.



Не гледајте во ласерскиот зрак.



Овој производ одговара на класата на ласер 2 согласно IEC60825-1.



Не ги фрлајте електричните апарати заедно со другиот домашен отпад! Европска регулатива 2002/96/EC за одлагање на електрична и електронска опрема и се применува согласно националните закони. Електричните апарати кои го достигнале крајот на својот животен век мора да бидат одвоено собрани и вратени во соодветна рециклажна установа.

## 技术数据

电压 .....	12 V
激光类 .....	2
最高功率 .....	< 1 mW
激光波长 .....	630-670 nm
工作範圍 .....	30 m
包含蓄电池的重量 .....	± 0.2 mm/m
包含蓄电池的重量 .....	570 g

**⚠ 注意！** 务必仔细阅读所有安全说明和安全指示（应仔细阅读附上的小册子）。如未确实遵循警告提示和指示，可能导致电击、火灾并且/或其他的严重伤害。  
妥善保存所有的警告提示和指示，以便日后查阅。

## 特殊安全指示

切勿注视激光光束或将光束对准其他人员。

切勿用光学辅助工具（望远镜，双筒望远镜）注视激光光束。

切勿将激光光束对准反射表面。

务必避免直接接触激光光束。激光器会产生强烈辐射。

损坏的蓄电池不可以丢入火中或一般的家庭垃圾中。Milwaukee 提供了符合环保要求的回收项目： 请向您的专业经销商索取有关详情。

蓄电池不可以和金属物体存放在一起（可能产生短路）。

C12 系列的蓄电池只能和 C12 系列的充电器配合使用。不可以使用本充电器为其它系列的电池充电。

在过度超荷或极端的温度下，可能从损坏的蓄电池中流出液体。如果触摸了此液体，必须马上使用肥皂和大量清水冲洗。如果此类流体侵入眼睛，马上用清水彻底清洗眼睛（至少冲洗 10 分钟），接着即刻就医治疗。

除非负责安全或给予本器械操作指示的人员在场，身体、感觉或精神机能障碍者或缺乏经验和/或缺乏知识的人员（包括小孩）不得使用本器械。

应照管小孩，不要让小孩弄本器械。

## 正确地使用机器

激光铅直仪适用于水平地或垂直地对准测点。

请依照本说明书的指示使用此机器。

## 蓄电池

新的蓄电池经过 4 - 5 次的充、放电后，可达到最大的电容量。长期储放的蓄电池，必须先充电再使用。

如果周围环境的温度超过摄氏 50 度，蓄电池的功能会减弱。勿让蓄电池长期暴露在阳光或暖气下。

充电器和蓄电池的接触点都必须保持干净。

## 操作机器时的注意事项

用开关按钮接通后，控制灯开始发光。控制灯闪亮时，蓄电池用完之前可以继续工作一个小时。

激光器在垂直位置时，激光光束不间断地发光。激光器偏离垂直位置过于4度时，激光器开始闪亮。

## 检查激光器的精度

顶棚高度应在3至5公尺内。

把激光器接通并在地板和顶棚上标记激光点。

转动激光器180度并对准所标记的激光点。两个激光点应相一致。

根据顶棚高度，公差按上面激光点（转动180度后）和第一标记点之间的距离有改变。如激光器不在下列公差之内，应把激光器交给MILWAUKEE顾客服务中心进行检修。

墙高	公差
1 m (1 x 0,4 mm)	0,4 mm
5 m (5 x 0,4 mm)	2,0 mm
10 m (10 x 0,4 mm)	4,0 mm

## 维修

保持激光口清洁。需要时，用软布和酒精把玻璃擦干净。

只能使用 Milwaukee 的配件和 Milwaukee 的零件。缺少检修说明的机件如果损坏了，必须交给 Milwaukee 的顾客服务中心更换（参考手册“保证书/顾客服务中心地址”）。

如果需要机器的分解图，可以向您的顾客服务中心或直接向 Milwaukee Electric Tool, Max-Eyth-Straße 10, D-71364 Winnenden, Germany. 案件时必须提供以下资料： 机型和机器铭牌上的十位数号码。

## 符号



使用本机器之前请仔细阅读使用说明书。



切勿注视激光光束



依照IEC60825-1,本产品符合第2类激光产品。



不可以把损坏的电动工具丢弃在家庭垃圾中！根据被欧盟各国引用的有关旧电子机器的欧洲法规 2002/96/EC，必须另外收集旧电子机器，并以符合环保规定的方式回收再利用。

Copyright 2009  
Milwaukee Electric Tool  
Max-Eyth-Straße 10  
D-71364 Winnenden  
Germany  
+49 (0) 7195-12-0



057

ME77

(07.09)

**4931 4141 15**