

Ochrana životního prostředí

Metabo obaly jsou 100% recyklovatelné. Vysloužilé elektrické nářadí a příslušenství obsahuje velké množství škodlivých surovin a umělých hmot, které rovněž mohou být recyklovány.

Na základě změny dosud platné legislativy novelou zákona o odpadech č. 185/2001Sb. prohlašujeme, že od 13.8. 2005 řádně označujeme naše výrobky odpovídajícím symbolem (přeškrtnutou popelnicí). Povinnosti výrobce vyplývající z novely zákona o odpadech jsou plněny prostřednictvím společnosti Elektrowin a.s.

Technická data

U	=	napětí
n0	=	počet zdvihů
s	=	délka zdvihu
m	=	hmotnost

Typická vážená hladina zvuku:

L_{pA} – hladina akustického tlaku

L_{WA} – hladina akustického výkonu

K_{pA} , K_{WA} – kolísavost

!Noste ochranu sluchu

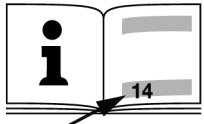
Naměřené hodnoty jsou zjištěny podle EN 60745.

metabo[®]

Návod k použití



**Aku pila ocaska
ASE 18 LTX**

		ASE 18 LTX
U	V	18
n_0	min^{-1} (spm)	0-2700
s	mm (in)	27 (1 ¹ / ₁₆)
m	kg (lbs)	3,6 (7.9)
$a_{h,CW} / K_{h,CW}$	m/s^2	16 / 4
L_{pA} / K_{pA}	dB (A)	84 / 3
L_{WA} / K_{WA}	dB (A)	95 / 3

CE EN 60745
98/37/EG († 28.12.09), 2006/42/EG (29.12.09) , 2004/108/EG

E. Krauß

Erhard Krauß, Geschäftsführung
© 2009 Metabowerke GmbH, 72622 Nürtingen, Germany

Použití

Zapnutí a vypnutí

Zapnutí: Pojistku spínače (8) stiskněte a držte, potom použijte spínač (9) (pojistku můžete stisknout jak z pravé, tak i z levé strany stroje)
Vypnutí: spínač (9) pusťte

Plynulá regulace počtu zdvihů

Počet zdvihů (kmitů) může být plynule měněn silou stisku spínače (9) a tím se přizpůsobují řezné podmínky danému materiálu a pracovním podmínkám.

Pracovní upozornění:

Řezání:

Pilové listy si vybírejte dle materiálu, který budete řezat.

Kyvny zdvih v případě použití zapněte nebo vypněte. Stroj s dorazem (4) tlačte proti obrobku. Stroj zapněte teprve když pil.list vedete proti obrobku.

S pohyblivým pil.listem se nedotýkejte žádných věcí či podlahy.

Počet zdvihů zvolte dle materiálu.

Vyhnete se příliš velkému tlaku na pilový list (obzvláště u dlouhých pil.listů).

V momentě sevření pil.listu ihned stroj vypněte. Pomocí rozvíracího klínu list uvolněte a dokončete řez.

Ponorný řez:

Ponorný řez používejte jen u měkkých materiálů jako je dřevo nebo plast. K tomu používejte jen krátké pilové listy.

Stroj vedte vždy oběma rukama za rukojeť stroje.

Podívejte se na obrázek B: stroj přitiskněte dorazem na obrobek. Pilový list se nedotýká obrobku. Stroj zapněte. Roh dorazu slouží jako otočný bod, přičemž se pilový list zařezává do obrobku.

Tipy a triky

Při řezání tenkých křivek použijte úzké pil.listy.

Řezání kovu: životnost pilového plátku prodlouží chladicí prostředek (obj.č. 623443), který naneste do místa řezu.

Pro dělení palet nevhodné použití!

Údržba

Stroj pravidelně čistěte pomocí tlakového vzduchu vyfoukáním a to zadním větracím otvorem .

Rychloupínání pilového listu (5) pravidelně čistěte vyfoukáním vzduchem, v žádném případě neošetřujte olejem nebo jiným mazivem.

Příslušenství

Používejte pouze originál Metabo příslušenství.

Pokud potřebujete dokoupit příslušenství ke svému el.nářadí, obraťte se na svého odborného prodejce. Při výběru kvalitního a správného příslušenství sdělte svému prodejci přesný typ Vašeho el.nářadí.

Viz.strana příslušenství

- | | |
|---|--|
| A | různé druhy pilových listů dle Vaší potřeby a druhu obráběných materiálů |
| B | nabíječka |
| C | akumulátorový článek |
| D | chladicí mazání k pilovým listům při řezání kovů |

Opravy

Upozorňujeme, že opravy el. nářadí smí provádět pouze odborná opravna. Elektrické nářadí vyžadující opravu je možné zaslat na adresu:

Záruční servis:
Metabo s.r.o.
Královická 1793
Brandýs n/L
250 01
Ladislav.Svec@metabo.cz

tel: 326 90 44 57
fax:326 90 77 30
V případě opravy popište, prosím, Vámi jištěnou závadu.

Předejděte nechtěnému rozběhu: stroj je vypnutý, teprve když je kabel vytažený ze zástrčky.

Stroj vedte neustále oběma rukama za rukojeť.

Přívodní kabel vedte vždy dozadu od stroje.

Nikdy se nedotýkejte pil. listu při práci!!! Třísky a zbytky materiálů odstraňujte ze stroje a okolí teprve, až je v naprostém klidu.

Přehled

- 1 depot pro šestihran
- 2 šestihran
- 3 šrouby pro nastavení dorazu
- 4 doraz
- 5 rychloupínání pilového listu
- 6 zajišťovací páčka k upevnění pilového listu
- 7 přední rukojeť
- 8 pojistka spínače
- 9 spínač
- 10 zadní rukojeť
- 11 uvolnění aku článku
- 12 aku článek
- 13 tlačítko pro zobrazení staru článku
- 14 ukazatel stavu a nabití

Uvedení do provozu

! Před uvedením elektrického nářadí do provozu zkontrolujte, zda napětí uvedené na stroji odpovídá napětí sítě.

Aku článek

Před prvním použitím nabijte aku článek. Aku článek dosáhne své plné kapacity teprve po 5ti cyklech nabití a vybití. Rozsah teploty nabití je 0 – 60°C.

K nabití lze použít jen nabíječky ASC 15 a ASC 30.

Li-Ion aku články (14,4 a 18V) mají signalizační ukazatel kapacity.



- tlačítko stiskněte a ukáže se Vám stav kapacity ty na světelné diodě
- jestliže dioda bliká, je aku článek prázdný a je třeba jej dobít
- jestliže bliká celá dioda, je aku článek příliš zatížený nebo příliš zahřátý

Odnímání a nasazení aku článku

Odnímání – stisknutím tlačítka (12) odejmete aku článek (11).

Nasazení – aku článek nasadíte až po zapadnutí.

Nasazení/výměna pilového listu

! Při práci nebo těsně po ní se pilového listu nedotýkejte. Může být horký a způsobit Vám popáleniny.

1. páčku (6) otočte nahoru a držte
2. pil. list nasadte až na doraz, popř. vyměňte
3. páčku (6) pusťte
4. pilový list prověřte

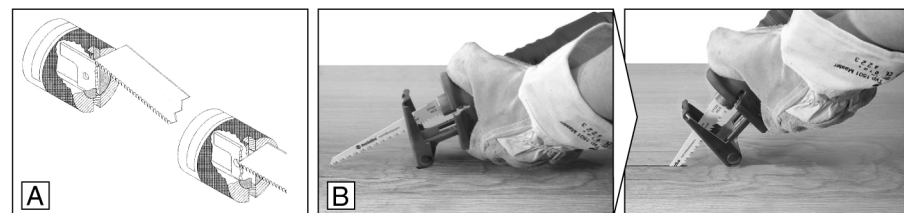
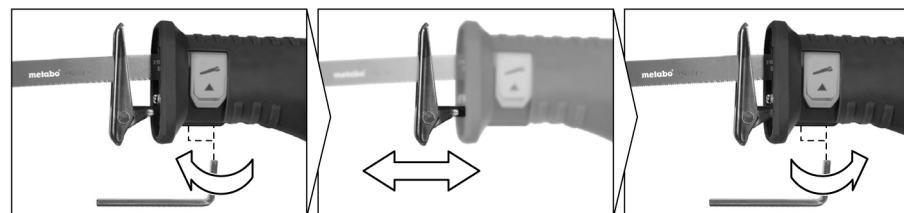
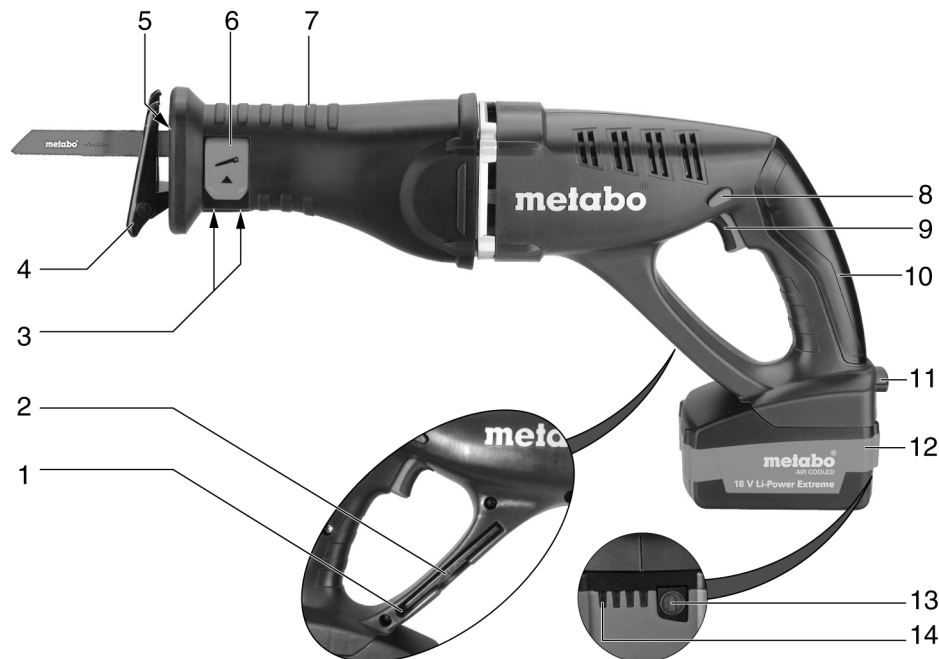
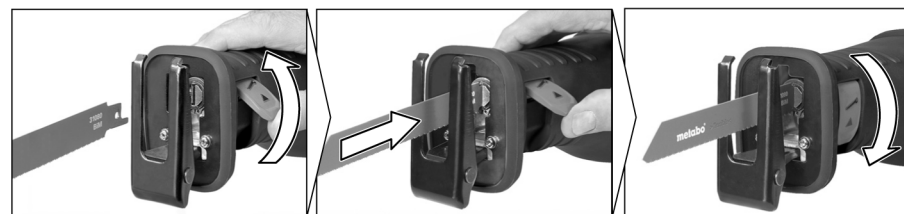


Upozornění: Jestliže se pil. list zlomil a nejde z upínání odstranit: upínací pouzdro otočte ve směru a držte jej. Špičkou odlomeného pil. listu zahákněte zbytek listu a vytáhněte jej, viz. obr. A

Nastavení dorazu

Posunutím dorazu (4) může být hloubka řezu omezena (např. při řezání podél zdi). Doraz příležitostně posuňte, tím bude docházet k rovnoměrnému opotřebování pil. listu.

1. použijte šestihřanný klíč (2) – z depotu (1)
2. oba šrouby (3) klíčem uvolněte
3. doraz (4) posuňte na Vámi požadovanou pozici
4. klíč znovu uschovejte do depotu (1)



A



B



ASC 15



ASC 30

C



18 V 2,6 Ah 6.25459 Li-Power Extreme

D



Návod k použití

Vážený zákazníku, děkujeme Vám za důvěru, se kterou jste se při výběru elektrického nářadí obrátili na značku Metabo. Každé el. nářadí firmy Metabo je spolehlivě testováno a je pod stálou kontrolou kvality. Životnost el. nářadí závisí ve velké míře i na Vás. Dbejte proto pokynů uvedených v návodu k použití a přiložených dokumentech. Čím starostlivěji se ke svému Metabu budete chovat, tím déle a spolehlivěji Vám bude sloužit.

Souhlasné prohlášení

Tímto prohlašujeme na vlastní zodpovědnost, že tento výrobek splňuje uvedené normy a normativní nařízení: EN 60745, 98/37/EG, 89/336/EWG.

Možnosti použití

Pila je vhodná k řezání dřeva, kovu, umělých hmot a podobných materiálů jako tvrdé pryže, fibrového skla aj.

Pro dělení palet nevhodné použití!

Ze škody způsobené nevhodným používáním zodpovídá uživatel.

Dbejte, prosím, na dodržování bezpečnostních předpisů při předcházení úrazům.

Speciální bezpečnostní podmínky



Před použitím stroje si nejdříve pozorně přečtěte bezpečnostní předpisy pro užívání elektrického nářadí (červený sešit) a návod k použití.

Všechny přiložené dokumenty si uchovejte a Vaše el. nářadí předávejte dále vždy s těmito dokumenty. Pro Vaši bezpečnost a ochranu el. nářadí dodržujte zvláště pokyny označené tímto symbolem!



- aku články chraňte před mokrem



- nepoužívejte poškozené nebo zdeformované aku články



- aku články nevhazujte do ohně



- aku články nikdy nerozebírejte

- v případě, že aku článek vyteče na kůži, umyjte jej okamžitě vodou. V případě kontaktu s očima, umyjte vodou a vyhledejte lékaře.

Zvláštní bezpečnostní podmínky



! Pro Vaši bezpečnost a ochranu elektrického nářadí dodržujte zvláště pokyny označené tímto symbolem!

Před jakýmkoliv nastavením nebo údržbou vytáhněte zástrčku ze zásuvky.

!Při práci používejte ochranné brýle, pracovní oděv a pevnou obuv!

Přesvědčte se, že na pracovním místě se nenachází žádné elektrické/plynové vedení nebo vodní potrubí .

Při řezání trubek se ujistěte, jestli se v nich nenachází nějaká voda.

Stroj držte pouze za izolované části. Při náhodném kontaktu nástroje s vedením el.proudu umístěného v děleném materiálu by mohlo dojít k úrazu el.proudem, neboť el.proud se může dostat na kovové části stroje.

Při dlouhodobé práci s pilou používejte ochranu sluchu. Jinak by mohla dojít k jeho poškození. Materiály, které mohou při práci produkovat zdraví nebezpečné látky (páry-Azbest), nesmějí být opracovávány.

Vzniklý prach při práci může být také zdraví nebezpečný, např. při opracování dubového nebo bukového dřeva. Proto používejte odsávání a noste ochrannou masku proti prachu. Uleželý prach odstraňte, např. vyfoukáním pomocí vysavače.

Neřezejte extra malé obrobky.

Obrobek musí být pevně upevněn. V žádném případě jej nepodepírejte rukou či nohou. Používejte pouze ostré a nepoškozené pilové listy.